

Перш. використ.



# ТЗОВ «Еко Центр Проект»

79008, м. Львів, вул. П. Беринди, 3/4

Довід. №

На громадські слухання

## ЗВІТ

про стратегічну екологічну оцінку  
Детального плану території на вул. Миру в с. Добрячин Червоноградської  
територіальної громади Червоноградського району Львівської області

Підпис і дата

Директор



Костирка В.І.

Інв. № дубл.

Інженер-проектувальник  
(Кваліфікаційний сертифікат  
Серія АР №015709)  
Менеджер природоохоронної  
діяльності  
(Диплом №ВК 28166162)



Бота О.В.

Зам. інв. №

Підпис і дата

Інв. № ориг.

Львів 2023

## ЗМІСТ

Вступ	
1. Зміст та основні цілі документа державного планування	5
2. Характеристика поточного стану довкілля, у тому числі здоров'я населення на основі адміністративних даних, статистичної інформації та результатів досліджень	9
3. Характеристика стану довкілля, умов життєдіяльності населення та стану його здоров'я на територіях, які ймовірно зазнають впливу	25
4. Екологічні проблеми, у тому числі ризику впливу на здоров'я населення, які стосуються документа державного планування, зокрема щодо території з природоохоронним статусом	34
5. Зобов'язання у сфері охорони довкілля, у тому числі пов'язані із запобіганням негативному впливу на здоров'я населення, встановлені на міжнародному, державному та інших рівнях, що стосуються документа державного планування, а також шляхи врахування таких зобов'язань під час підготовки документа державного планування	43
6. Опис наслідків для довкілля, у тому числі для здоров'я населення, у тому числі вторинних, кумулятивних, синергічних, коротко-, середньо-, та довгострокових (1, 3-5 та 10-15 років відповідно, а за необхідності – 50-100 років), постійних і тимчасових, позитивних і негативних наслідків	46
7. Заходи, що передбачається вжити для запобігання, зменшення та пом'якшення негативних наслідків виконання документа державного планування	50
8. Обґрунтування вибору виправданих альтернатив, що розглядалися, опис способу, в який здійснювалася стратегічна екологічна оцінка	55
9. Заходи, передбачені для здійснення моніторингу наслідків виконання документа державного планування для довкілля, у тому числі для здоров'я населення	57
10. Опис ймовірних транскордонних наслідків для довкілля, у тому числі для здоров'я населення (за наявності)	60
11. Резюме нетехнічного характеру інформації	61
Список використаних джерел	
Додатки	

					Арк.
					2
Змн.	Арк.	№ докум.	Підпис	Дата	

## ВСТУП

На сучасному етапі розвитку суспільства все більшого значення у міжнародній, національній і регіональній політиці набуває концепція збалансованого (сталого) розвитку, спрямована на інтеграцію економічної, соціальної та екологічної складових розвитку. Поява цієї концепції пов'язана з необхідністю розв'язання екологічних проблем і врахування екологічних питань в процесах планування та прийняття рішень щодо соціально-економічного розвитку країн, регіонів і населених пунктів.

Стратегічна екологічна оцінка стратегій, планів і програм дає можливість зосередитися на всебічному аналізі можливого впливу планованої діяльності на довкілля та використовувати результати цього аналізу для запобігання або пом'якшення екологічних наслідків в процесі стратегічного планування.

Стратегічна екологічна оцінка (СЕО) – це новий інструмент реалізації екологічної політики, який базується на простому принципі: легше запобігти негативним для довкілля наслідкам діяльності на стадії планування, ніж виявляти та виправляти їх на стадії впровадження стратегічної ініціативи.

Метою СЕО є забезпечення високого рівня охорони довкілля та сприяння інтеграції екологічних факторів у підготовку планів і програм для забезпечення збалансованого (сталого) розвитку.

В Україні створені передумови для імплементації процесу СЕО, пов'язані з розвитком стратегічного планування та національної практики застосування екологічної оцінки.

Основними міжнародними правовими документами щодо СЕО є Протокол про стратегічну екологічну оцінку (Протокол про СЕО) до Конвенції про оцінку впливу на навколишнє середовище у транскордонному контексті (Конвенція Еспо), ратифікований Верховною Радою України (№ 562-VIII від 01.07.2015), та Директива 2001/42/ЄС про оцінку впливу окремих планів і програм на навколишнє середовище, імплементація якої передбачена Угодою про асоціацію між Україною та ЄС.

Засади екологічної політики України визначені Законом України «Про основні засади (Стратегію) державної екологічної політики на період до 2020 року» (ухвалено Верховною Радою України 21 грудня 2010 року). В цьому законі СЕО згадується в основних принципах національної екологічної політики, інструментах реалізації національної екологічної політики та показниках ефективності Стратегії. Зокрема, одним з показників цілі 4 Стратегії «Інтеграція екологічної політики та вдосконалення системи інтегрованого екологічного управління» є показник «Частка державних, галузевих, регіональних та місцевих програм розвитку, які пройшли стратегічну екологічну оцінку – відсотків».

У 2012 році Наказом Міністерства екології та природних ресурсів України (від 17.12.2012 р. № 659) затверджено «Базовий план адаптації екологічного законодавства України до законодавства Європейського Союзу (Базовий план апроксимації)». Зокрема, відповідно до цього плану потрібно привести

Перш. використ.

Довід. №

Підпис і дата

Інв. № дубл.

Зам. інв. №

Підпис і дата

Інв. № ориг.

нормативно-правову базу України у відповідність до вимог «Директиви 2001/42/ЄС про оцінку впливу окремих планів та програм на навколишнє середовище».

Закон України «Про стратегічну екологічну оцінку» був прийнятий Верховною Радою України 4 жовтня 2016 р., а 1 листопада Президент України надав пропозиції до законопроекту. 17 січня 2017 р. Верховна Рада України не підтримала доопрацювання законопроекту.

21 лютого 2017 р. у Верховній Раді України було повторно зареєстровано нову редакцію законопроекту «Про стратегічну екологічну оцінку» (реєстраційний № 6106). Метою законопроекту є встановлення сфери застосування та порядку здійснення стратегічної екологічної оцінки документів державного планування на довкілля. Законопроект, розроблений на виконання пункту 239 плану заходів з імплементації Угоди про асоціацію між Україною та ЄС, спрямований на імплементацію Директиви 2001/42/ЄС Європейського Парламенту та Ради від 27 червня 2001 р. про оцінку наслідків окремих планів та програм для довкілля.

Закон України «Про стратегічну екологічну оцінку» був ухвалений Верховною Радою України 20 березня 2018 року та 10 квітня 2018 року підписаний Президентом України. Даний Закон вступив в дію з 12 жовтня 2018 року.

Закон встановлює в Україні механізм стратегічної екологічної оцінки (СЕО), який діє в країнах Європейського Союзу та передбачає, що всі важливі документи, зокрема, державні програми, повинні, у першу чергу, проходити стратегічну екологічну оцінку з урахуванням необхідних імовірних ризиків тих чи інших дій для довкілля.

								Арк.
								4
Змн.	Арк.	№ докум.	Підпис	Дата				

## 1. Зміст та основні цілі документа державного планування

Детальний плану території на вул. Миру в с. Добрячин Червоноградської територіальної громади Червоноградського району Львівської області є основним видом містобудівної документації на місцевому рівні, яка призначена для обґрунтування довгострокової стратегії планування, забудови та іншого використання території.

Відповідно до ст. 2 Закону України «Про регулювання містобудівної діяльності» документація державного планування підлягає стратегічній екологічній оцінці в порядку, встановленому Законом України «Про стратегічну екологічну оцінку».

Проведення процедури стратегічної екологічної оцінки здійснюється на підставі нижче наведених нормативно-правових актів:

- Закон України «Про стратегічну екологічну оцінку»;
- Закон України «Про ратифікацію Протоколу про стратегічну екологічну оцінку до Конвенції про оцінку впливу на навколишнє середовище у транскордонному контексті»;
- Закон України «Про регулювання містобудівної діяльності»;
- Закон України «Про охорону навколишнього природного середовища».
- наказ Міністерства екології та природних ресурсів України від 10.08.2018 №296 «Про затвердження Методичних рекомендацій до здійснення стратегічної екологічної оцінки».

Проект детального плану території розробляється та затверджується в інтересах відповідної територіальної громади з урахуванням державних, громадських та приватних інтересів та визначає основні принципи і напрямки планувальної організації та функціонального призначення території, формування системи громадського обслуговування населення, організації інженерно-транспортної інфраструктури, інженерної підготовки території.

Проект детального плану території визначає:

- деталізацію та уточнення у більш крупному масштабі положень генерального плану населеного пункту;
- деталізацію та уточнення раніше розроблених детальних планів території;
- формування принципів архітектурної композиції структури забудови;
- встановлення червоних ліній регулювання забудови;
- виявлення та уточнення територіальних ресурсів для всіх видів містобудівного використання.

Проект розроблений на підставі Рішення XI сесії VIII скликання Червоноградської міської ради від 16.09.2021 року №737.

Територія детального планування розташована в західній частині с. Добрячин на вул. Миру і визначена генеральним планом як виробнича територія та територія особистих селянських господарств.

Згідно розробленого генерального плану села Добрячин в межах проектованої території було перебачено розташування виробничої території ПП «Козацький курінь» та столярної майстерні.

						Арк.
						5
Змн.	Арк.	№ докум.	Підпис	Дата		

В межах території детального плану передбачається зміна цільового та функціонального призначення земельних ділянок із земель сільськогосподарського призначення на землі промисловості, транспорту, зв'язку, енергетики, оборони та іншого призначення.

Проектом передбачається допорядкування території детального планування шляхом розміщення на сформованих земельних ділянках загальною площею 0,3962 га, складу вугілля із встановленням вібраційного агрегату «Грохот». Даний агрегат призначений для розділення вугілля на фракції.

На ділянці площею 0,10 га, що знаходиться в оренді Пилипчук О.І., пропонується розташування складської будівлі та будівництво оглядової ями.

Зважаючи на близьке розташування існуючої житлової забудови, пропонується будівлю столярного цеху реконструювати під приміщення для зберігання інвентаря.

Окрім того, в межах території детального плану передбачається зміна цільового та функціонального призначення земельної ділянки Пилипчука П.П. площею 0,1897 га. Дана ділянка була надана йому для будівництва і обслуговування житлового будинку та господарських будівель. Так як територія знаходиться у виробничій зоні села, детальним планом пропонується будівництво лазні на даній території та зміна цільового використання земельної ділянки для будівництва та обслуговування будівель закладів побутового обслуговування (код 03.13).

Частина території детального планування розташована в межах 100-метрової санітарно-захисної зони від існуючого кладовища та 100-метрової санітарно-захисної зони від залізниці.

На даний час на території детального планування діє підприємство ПП «Козацький курінь», яке відноситься до V класу санітарної класифікації підприємств. Згідно ДСП № 173-96, дод. 4 санітарно-захисна зона від даного об'єкту становить 50 м.

Так як проектними рішеннями ДПТ передбачено розташування відкритого складу кам'яного вугілля з встановленням вібраційного агрегату «Грохот» в західній частині проекрованої території, а даний об'єкт відноситься до IV класу санітарної класифікації підприємств (видаткові та базові склади кам'яного вугілля, торфу дров, легкозаймистих та паливних рідин) то згідно додатку 6 ДСП 173-96 санітарно-захисна зона від даного об'єкту становить 100 м.

В межах території проектування передбачено будівництво складської будівлі. Згідно додатку 6 ДСП 173-96 санітарно-захисна зона від даного об'єкту становить 50 м.

Оскільки територія детального планування розташована поряд з існуючим старим кладовищем, існує необхідність облаштування паркувальних місць для тимчасового зберігання легкових автомобілів. Розрахунковий норматив кількості машиноміст для кладовища традиційного поховання – відсутній. Тому, проектом передбачено відкриту автостоянку для тимчасового зберігання

						Арк.
						6
Змн.	Арк.	№ докум.	Підпис	Дата		

легкових автомобілів на 18 машино-місць для відвідувачів, серед яких 2 машино-місця – для маломобільних груп населення.

Окрім того, на території кожного підприємства запроектовано місця тимчасового паркування для легкових та вантажних автомобілів. В межах території детального плану на території виробничих об'єктів передбачено тимчасові автостоянки для великогабаритного транспорту на 3 машино-місця, вантажного автотранспорту на 3 машино-місця, та тимчасові автостоянки для легкових автомобілів на 10 машино-місць.

Звіт сформовано на основі принципів законності та об'єктивності, гласності, участі громадськості, наукової обґрунтованості, збалансованості інтересів, комплексності, запобігання екологічній шкоді, довгострокового прогнозування, достовірності та повноти інформації у проекті документа, міжнародного екологічного співробітництва та відповідно до:

- Земельного, Водного та Лісового кодексів України;
- Закону України «Про регулювання містобудівної діяльності»;
- Закону України «Про стратегічну екологічну оцінку»;
- Закону України «Про основи містобудування»;
- Закону України «Про відходи»;
- Закону України «Про охорону атмосферного повітря»;
- Закону України «Про охорону навколишнього природного середовища»;
- Закону України «Про оцінку впливу на довкілля»;
- Закону України «Про екологічну мережу України»;
- Закону України «Про охорону земель»;
- Закону України «Про рослинний світ»;
- Закону України «Про тваринний світ»;
- Закону України «Про генеральну схему планування території України»;
- Закону України «Про Основні засади (стратегію) державної екологічної політики України на період до 2030 року»;
- Національного плану управління відходами до 2030 року;
- Стратегії розвитку Львівської області на період 2021-2027 років;
- ДБН Б.2.2-12:2019 «Планування і забудова територій»;
- ДБН Б.2.2-5:2011 «Благоустрій територій»;
- ДСП – 173 «Державні санітарні правила планування та забудови населених пунктів»;
- ДСН 3.3.6.037-99 «Санітарні норми виробничого шуму, ультразвуку та інфразвуку»;
- ДБН В.2.3-5:2018 «Вулиці та дороги населених пунктів»;
- ДБН В.2.5-75:2013 «Каналізація. Зовнішні мережі та споруди. Основні положення проектування»;
- ДБН В.2.5-74:2013 «Водопостачання. Зовнішні мережі та споруди. Основні положення проектування»;
- Наказу Міністерства охорони здоров'я України № 173 від 19.06.96 «Про затвердження Державних санітарних правил планування та забудови населених пунктів».

						Арк.
						7
Змн.	Арк.	№ докум.	Підпис	Дата		

На місцевому рівні засади екологічної політики регулюються «Програмою охорони навколишнього природного середовища Львівської області на 2021-2027 роки», «Стратегією розвитку Львівської області на період 2021-2027 років», і зокрема «Планом заходів з реалізації у 2021-2023 роках Стратегії розвитку Львівської області на період 2021-2027 років (у новій редакції)». План заходів передбачає створення сприятливої конкурентоспроможної економіки, створення умов якісного життя, збалансованого просторового розвитку населених пунктів, створення умов для збереження довкілля, формування привабливості та розвитку туристичної галузі.

Стратегія розвитку Львівської області передбачає розуміння актуальних проблем соціально-економічного розвитку регіону, мікрорегіонів та територіальних громад. Заходи, зазначені у стратегії зможуть забезпечити розвиток людського капіталу, досягнення високої якості життя та економічного зростання на основі екологічно невиснажливої, енергоефективної та інноваційно орієнтованої промисловості та біоекономіки, креативних індустрій.

Дотримання умов даних програм дозволить:

- зберегти якісний стан атмосферного повітря,
- не допустити негативних змін клімату,
- налагодити правильне водопостачання без шкоди для гідрологічного режиму річок,
- зберегти лісистість України,
- мінімізувати наслідки утворення та поводження з відходами,
- уникнути неправильного використання земель та надр України.

Будь-яка людська діяльність має проводитися з врахуванням трьох важливих складових: екологічної, економічної та соціальної. На основі даних ланок відбувається сталий розвиток. Рівень життя населення залежить від функціонування складових сталого розвитку – розвиток, який задовольняє потреби сучасності, не ставлячи під загрозу здатність наступних поколінь задовольняти свої власні потреби.

Документ державного планування узгоджується з планом соціально-економічного розвитку території, виконанням стратегічних завдань передбачених Стратегією розвитку Львівської області на період до 2027 року (Стратегічна ціль 1: Конкурентно-спроможна економіка на засадах смарт-спеціалізації, Стратегічна ціль 3: Збалансований просторовий розвиток, Стратегічна ціль 4: Чисте довкілля).

У рамках проведення процедури Стратегічної екологічної оцінки Проекту детального плану території на вул. Миру в с. Добрячин Червоноградської територіальної громади Червоноградського району Львівської області розроблено та оприлюднено Заяву про визначення обсягу стратегічної екологічної оцінки.

Протягом громадського обговорення заяви про визначення обсягу стратегічної екологічної оцінки (15 календарних днів) звернень, зауважень та пропозицій від громадськості не надходило.

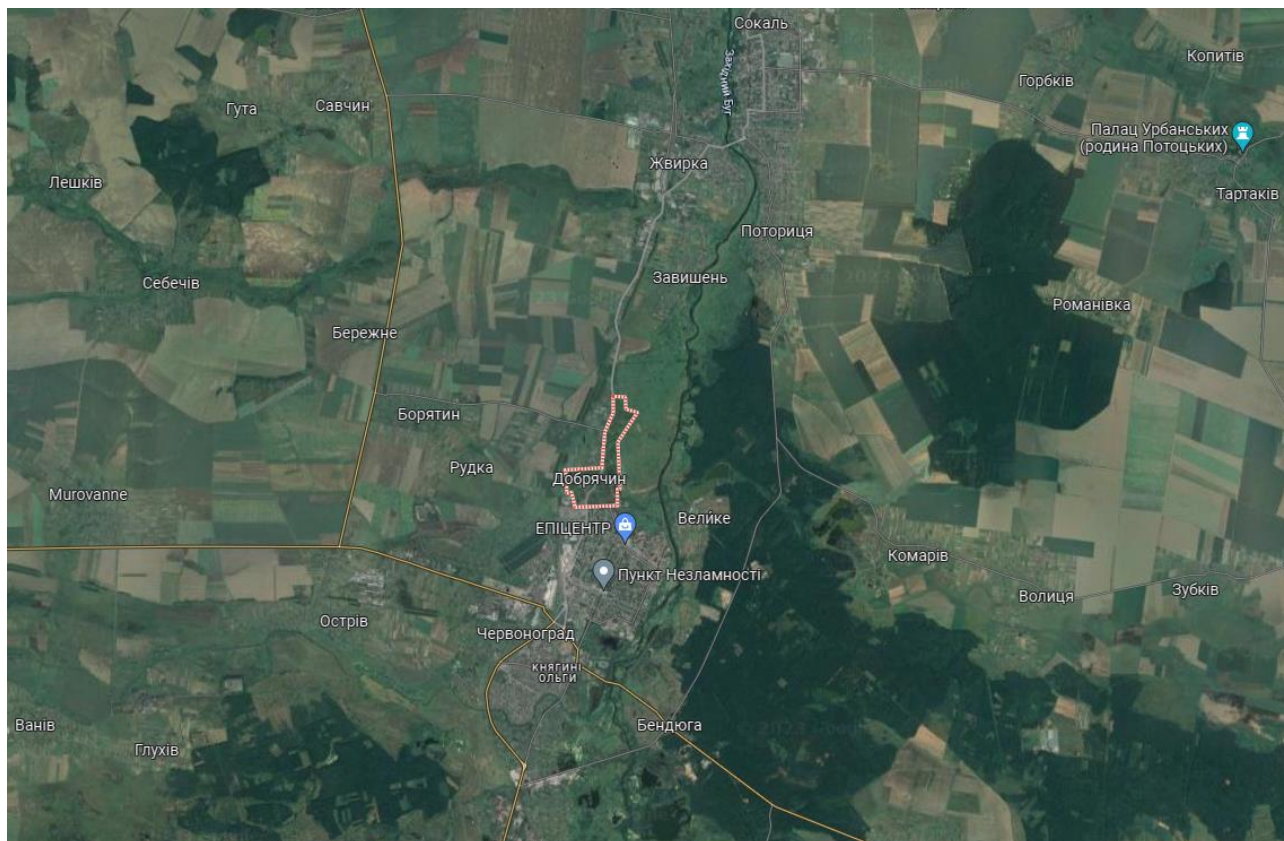
						Арк.
						8
Змн.	Арк.	№ докум.	Підпис	Дата		



## 2. Характеристика поточного стану довкілля, у тому числі здоров'я населення на основі адміністративних даних, статистичної інформації та результатів досліджень

Ділянка на яку розробляється ДПТ розташована в південно-західній частині с. Добрячин на вул. Миру

Добрячин – село в Україні, у Червоноградському районі Львівської області. Населення становить 924 особи. (рис. 2.1). Площа – 2,486 км<sup>2</sup>. Густота населення – 371,68 осіб/км<sup>2</sup>.



**Рис. 2.1. Місцезрештування с. Добрячин**

Ділянка на яку розробляється ДПТ розташована в південно-західній частині с. Добрячин на вул.Миру і обмежена з північної сторони – землями загального користування Червоноградської міської ради (вул.Миру), з південної сторони – земельними ділянками для ведення ОСГ, зі східної – землями садибної забудови, з західної – землями ПАТ «Українська залізниця».

В цілому стан навколишнього середовища на території проектування можна характеризувати як добрий.

Розгляд цього розділу частково проводиться на основі характеристик колишнього Сокальського району Львівської області, однією з адміністративних одиниць, якого був вищенаведений населений пункт, в зв'язку з відсутністю інформації в контексті новоутворених адміністративних районів та ОТГ Львівської області, а також за відсутності статистичних та фактологічних даних щодо стану довкілля та здоров'я населення населеного пункту.

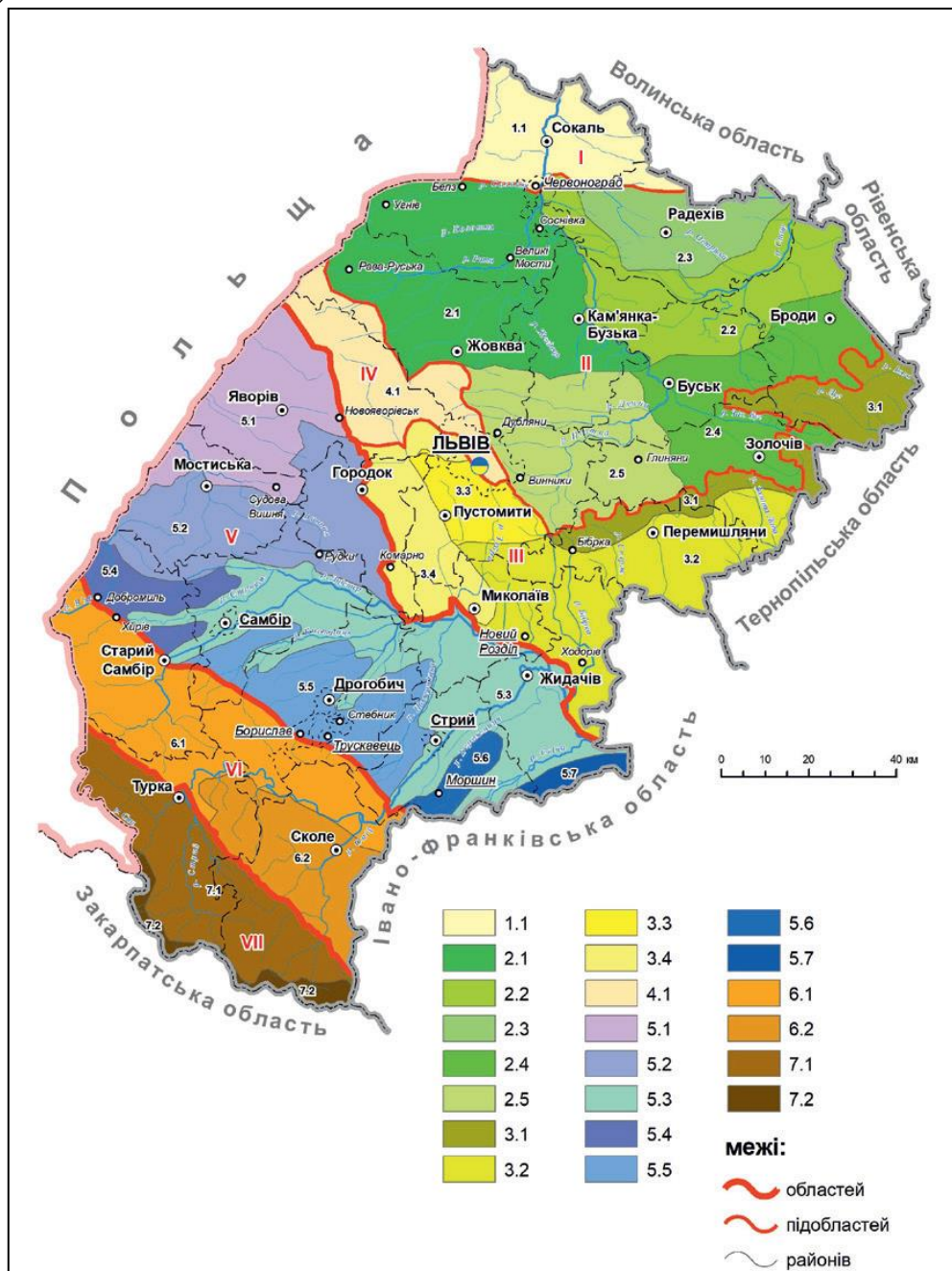
									Арк.
									9
Змн.	Арк.	№ докум.	Підпис	Дата					

## Геоморфологічна та геологічна будова

В геоморфологічному відношенні територія проектування розташована в межах Волино-Подільської височини.

Волино-Подільську височину поділяють на три геоморфологічні підобласті: Волинську височину, Внутрішню рівнину Верхнього Бугу та Стиру (Мале Полісся) і Подільську височину.

У межах Львівської області Волинська височина представлена одним геоморфологічним районом 1.1. Сокальським розчленованим лесовим пасмом (рис. 2.2).



**Рис. 2.2. Геоморфологічне районування Львівської області**

Сокальське пасмо займає північну частину колишнього Сокальського та незначну площу колишнього Радехівського адміністративних районів. Південна границя Сокальського пасма з Малим Поліссям простежується по долинах рік

Солокії і Білостоку з притокою Млинівка. Переважаючи абсолютні висоти коливаються в межах 200-250 м, відносні висоти стосовно долини Західного Бугу, Солокії та Білостоку становлять 30-80 м. Максимальні абсолютні висоти не перевищують 270 м (біля с. Перемисловичі на заході і південніше с. Бодачів на сході). Пасмо розчленоване численними долинами, балками. Досить часто трапляються задерновані та свіжі яри і форми лесового мікрорельєфу (блюдця, ложбини). Меридіональним відрізком долини Західного Бугу Сокальське пасмо поділене на дві частини: Забузьку та Тартаківську, які в природному районуванні розглядають як окремі таксономічні одиниці. Їх можна вважати основними геоморфологічними підрайонами Сокальського пасма.

В геологічній будові регіону приймають участь породи від протерозойських до сучасних відкладів. Для вирішення поставленого завдання практичне значення мають відклади від крейдового віку до сучасних відкладів четвертинної системи.

Відклади четвертинного віку представлені ґрунтами елювіального, алювіального та алювіально-делювіального походження. Крейдові відклади (К2) представлені мергелями тріщинуватими, глинистими, плитчастими, сухими в верхньої частині розрізу, з глибиною грубоплитчастими, світло-сірими та блакитно-сірими, сильно обводненими.

#### **Гідрологічні та гідрогеологічні умови**

Місце розташування населеного пункту та геоморфологічна структура території зумовили її гідрологічні та гідрогеологічні умови. Відповідно до схеми «Гідрологічне районування Львівської області» територія належить до басейну річки Західний Буг, що в свою чергу належить до басейну Балтійського моря (рис. 2.3).

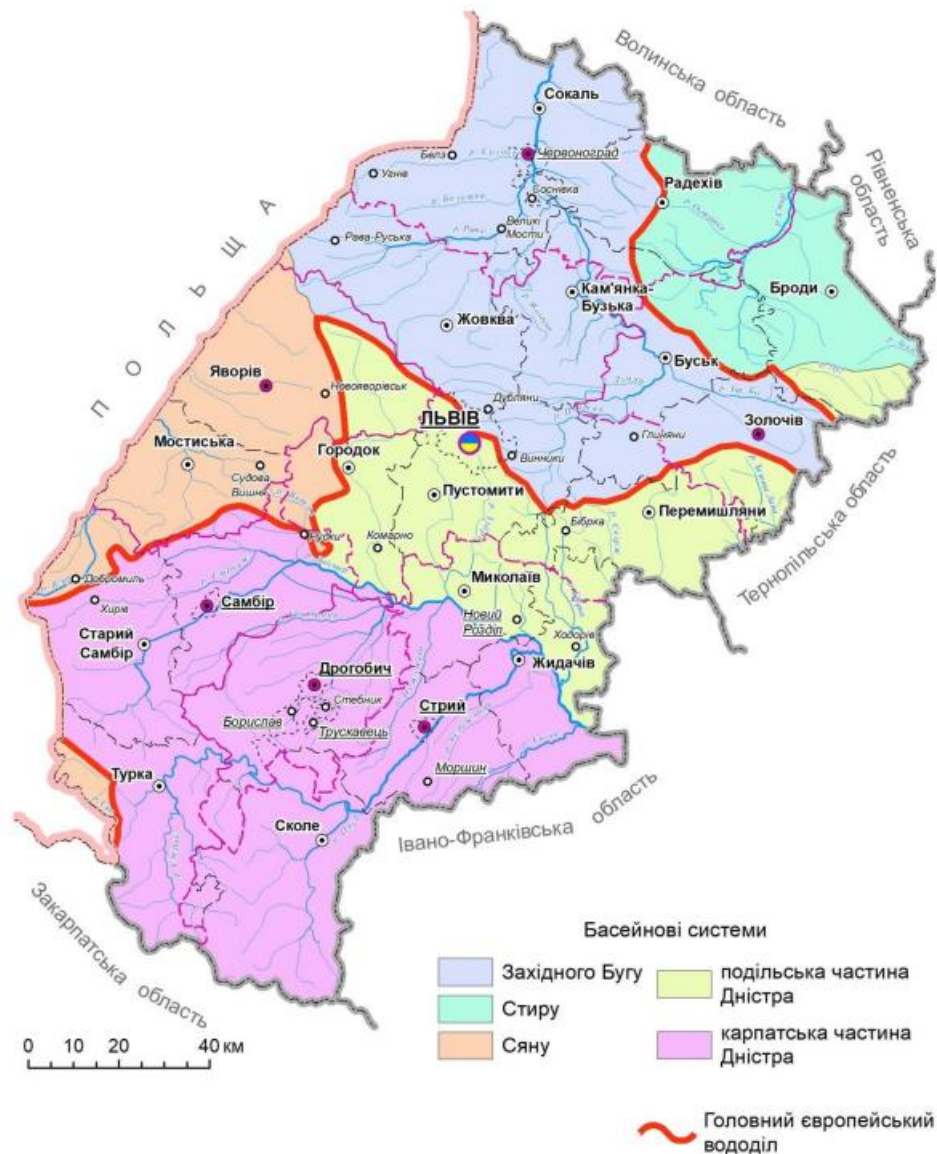
У загальній схемі гідрогеологічного районування України район обстежень відноситься до Західної частини Волино-Подільського артезіанського басейну. У межах зони активного водообміну підземні води залягають в четвертинних алювіально-делювіальних відкладах.

Водоносний комплекс у відкладах верхньої крейди, розвинутий у межах Волино-Подільського артезіанського басейну. Він приурочений до мергелів сенону, крейди, турону, пісковиків сеноману. Залягає під четвертинними відкладами, глинисті різновиди яких слугують верхньою водотривкою покрівлею горизонту.

Водоносний горизонт у юрських відкладах не має повсюдного поширення, вони перекриті потужною товщею верхньокрейдових порід, нижня частина яких щільна монолітна і водонепроникна.

Водоносний горизонт у кам'яновугільних відкладах є основним, що заводнює відклади кам'яного вугілля в басейні. Водоносні відклади представлені пісковиками, вапняками, пластами вугілля і мають шарувату будову. За умовами залягання – це пластово-тріщинні води, які мають значні напори.





**Рис 2.3. Гідрологічне районування Львівської області**

На схід від с. Добрячин протікає річка Західний Буг.

Живлення потоків змішане, ґрунтово-снігово-дощове.

В гідрологічному відношенні район характеризується наявністю підземних вод в горизонтах четвертинних відкладень та мергельно-крейдиної товщі.

Частково джерелом водопостачання в селі є індивідуальні колодязі, глибиною 3-10 м, які розкривають верхні водоносні горизонти, що не захищені від забруднення поверхневими та дощовими стоками. Дебети колодязів незначні і коливаються в межах 1-1,5 м<sup>3</sup>/годину. Рівневий режим ґрунтових вод відзначається сезонною непостійністю і залежить від метеорологічних факторів.

#### **Кліматичні умови**

Регіон розташований у перехідній зоні від помірно-теплого західно-європейського клімату до помірно континентального східно-європейського.

Територія знаходиться в зоні атлантико-континентального клімату і відноситься до північного кліматичного району. Особливості кліматичних умов зумовлені положенням між вологими прибалтійськими низовинами з одного боку і сухими степами південної частини – з другого.

Клімат помірно-континентальний, із м'якою зимою, довготривалою вологою весною і теплою, відносно сухою осінню. Найтепліший місяць липень з середньомісячною температурою +18.3°C. Найхолодніший місяць року – січень, із середньою багаторічною температурою - 4.1°C. Середньорічна температура складає 7.4°C. Екстремальні температури сягають: абсолютний максимум +37.1°C, абсолютний мінімум – 33.6°C. Мінімальна відносна вологість спостерігається в квітні –травні і становить 60%-70%, а в грудні-січні збільшується до 80%-90%.

Середньорічна кількість опадів становить 798 мм, з них 407 мм випадає у весняно-літній період, характерним є континентальний тип випадання опадів з максимумом у літні місяці та мінімум взимку. Слід відзначити, що осінь буває вологою, а взимку часті відлиги, тому створюються умови для осінньої та зимової інфільтрації опадів, що сприяє утворенню умов для відновлення експлуатаційних запасів підземних вод.

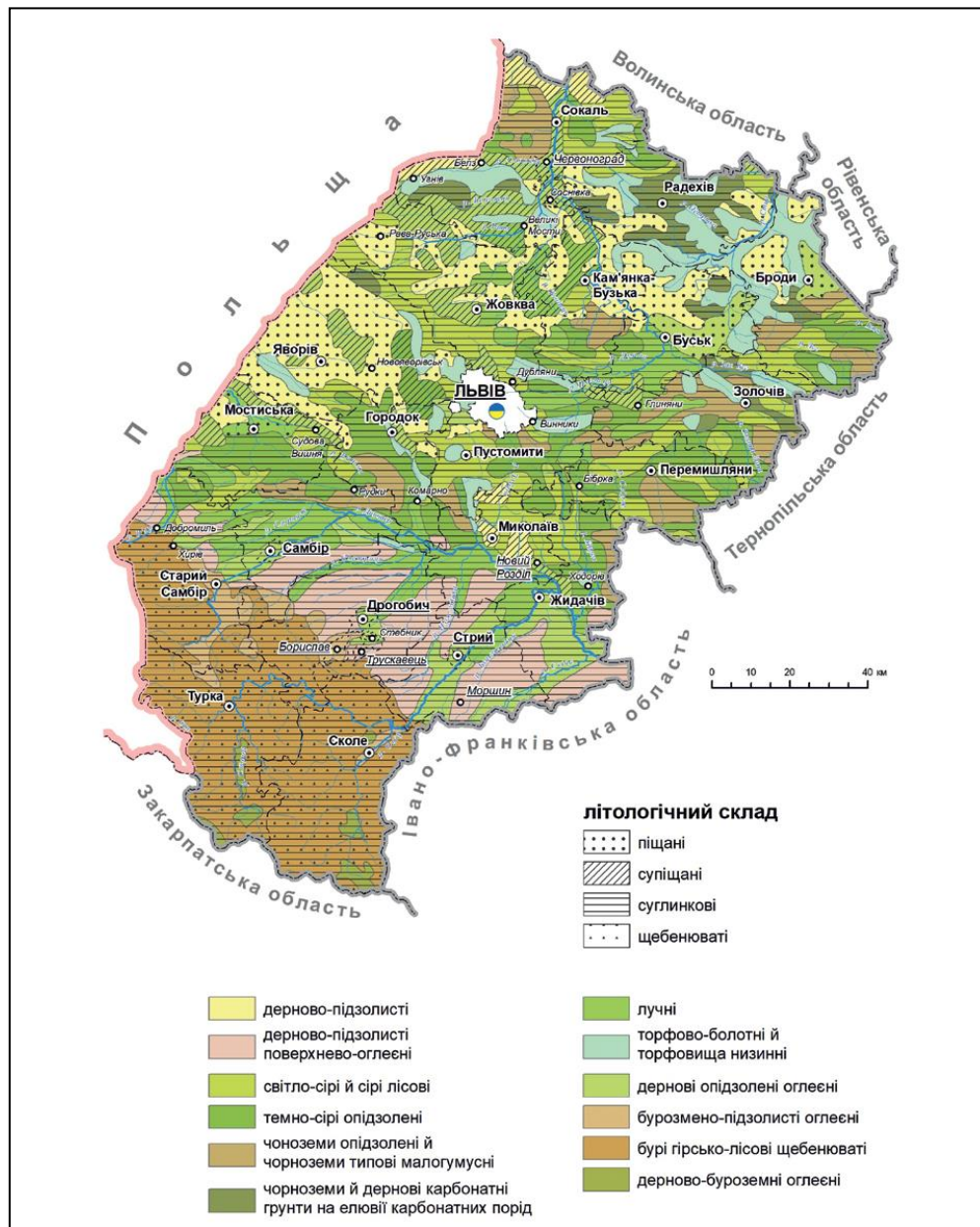
Кліматичні умови характеризуються незначними річними і добовими амплітудами, підвищеним зволоженням території. Головна риса клімату - його м'якість і часті відлиги взимку, незначні перепади температури влітку.

Основним напрямком вітру даного району є південно-західний в холодний період року, західний і північно-західний –в теплий період року.

### **Ґрунтовий покрив**

Ґрунтовий покрив досить різноманітний. Найпоширенішими типами ґрунтів є: лучні ґрунти, ясно-сірі лісові, сірі лісові, темно-сірі опідзолені та чорноземи опідзолені (рис. 2.4).

						Арк.
						13
Змн.	Арк.	№ докум.	Підпис	Дата		



**Рис. 2.5. Ґрунтовий покриття Львівської області**

Темно-сірі опідзолені ґрунти поєднують у собі ознаки чорноземів і дерново-підзолистих ґрунтів. Ознаки чорноземів проявляються в добре розвиненому гумусовому горизонті (He), що має глибину 30-32 см, у глибокому забарвленні профілю гумусом (He+Hi становить 45-55 см) і в наявності кротовин у підорному шарі. Підзолистість виявлена наявністю у верхній частині ґрунтового профілю рясної борошністої крем'яркової присипки та ілювіального горизонту. Темно-сірі опідзолені ґрунти на відміну від чорноземів опідзолені мають більш глибокий ілювіальний і дещо менший гумусовий горизонти.

Темно-сірі опідзолені ґрунти і чорноземи опідзолені більш забезпечені поживними речовинами, ніж ясно-сірі і сірі опідзолені ґрунти. За характером поживного режиму іони подібні до ґрунтів чорноземного типу ґрунтоутворення. Проте під дією процесу опідзолювання, що супроводиться

руйнуванням вбирного комплексу, верхні їх шари збіднені на колоїди, мають кислу реакцію та знижену суму ввібраних основ.

Сірі лісові ґрунти активно використовуються в сільському господарстві для вирощування кормових, зернових і плодо-овочевих культур. Для підвищення родючості застосовують систематичне внесення органічних добрив, травосіяння і поступове поглиблення орного шару. У зв'язку зі слабо виражені здатністю сірих лісових ґрунтів до накопичення нітратів, азотні добрива рекомендується вносити в ранньовесняний період.

Відрізняються досить високою родючістю і при правильному використанні дають хороші врожаї сільськогосподарських культур. Особливу увагу в зоні сірих лісових ґрунтів необхідно звернути на заходи по боротьбі з водною ерозією, оскільки вона охопила великі площі орних земель. У деяких провінціях еродовані різною мірою ґрунту становлять 70-80% площі ріллі. В результаті недостатнього внесення органічних добрив вміст гумусу в орному шарі сірих лісових ґрунтів зменшується. Для оптимального вмісту гумусу повинні вноситися органічні добрива.

Ясно-сірі лісові ґрунти є зональними для території Львівської області, виділяються на рівні підтипу сірих лісових ґрунтів.

Ясно-сірі лісові ґрунти відзначаються невисоким вмістом і запасами гумусу. В гумусово-елювіальному горизонті цілинних ґрунтів вміст гумусу становить 1,94-1,98%, в рних відмінах – 1,47-1,63%. Згідно з градаціями оцінки ґрунтів, за вмістом гумусу характеризується як дуже низький. Однак ґрунти інтенсивно використовують під рілля, пасовища, кормові культури. Зазнають процесів деградації, які пов'язані з водною ерозією, переущільненням, знеструктуренням, дегуміфікацією тощо.

#### **Інженерно-геологічні умови.**

По ступені придатності для забудови в інженерно-геологічному відношенні вся територія села Добрячин поділяється на такі ділянки:

-ділянки придатні для будівництва без попередньої інженерної підготовки;

-ділянки обмежено придатні для забудови, які вимагають попередньої інженерної підготовки. Це ділянки з високим заляганням рівня ґрунтових вод 1,0-2,5 м від денної поверхні, заболоченість території.

-ділянки непридатні до будівництва, це заплава річки, яка періодично затоплюється повеневими водами.

Інженерно-геологічні вишукування на території планування міською ТГ не проводились.

За оцінкою природних факторів територію проектування можна визначити як сприятливу для будівництва, що допускає зведення будівель та споруд без улаштування штучних основ і складних фундаментів.

Зон поширення зсувів, селей, карсту, лавин; зон (ліній) катастрофічного затоплення; зон з підвищенням нормативного рівня впливу сейсмічної небезпеки на території планування на сьогодні не виявлено.

Сейсмічність району 6 балів.

						Арк.
						15
Змн.	Арк.	№ докум.	Підпис	Дата		

Вздовж автодоріг функціонує мережа збору поверхневих стічних вод. По території планування випуск стічних вод здійснюється по існуючому рельєфу в мережу існуючих каналів.

### Стан навколишнього середовища

Розгляд цього розділу проводиться на основі характеристик колишнього Сокальського району Львівської області, однією з адміністративних одиниць, якого був вищенаведений населений пункт, в зв'язку з частковою відсутністю інформації в контексті новоутворених адміністративних районів та ОТГ Львівської області.

При аналізі та оцінці поточного стану навколишнього середовища були використані статистичні дані та офіційні дані обласних органів виконавчої влади, що реалізують державну політику у сфері охорони навколишнього природного середовища та реалізують політику у сфері охорони здоров'я. Основними джерелами інформації були: Звіт про результати моніторингу природного довкілля Львівщини, Екологічний паспорт Львівської області, Регіональна доповідь про стан навколишнього середовища у Львівській області, статистичний щорічник Львівської області, статистичний збірник Довкілля Львівської області. В процесі роботи були проаналізовані дані досліджень, що здійснювались суб'єктами господарювання на території населеного пункту.

### Повітряне середовище

За метеорологічними характеристиками с. Добрячин належить до території з помірним потенціалом забруднення атмосферного повітря та сприятливими умовами розсіювання шкідливих речовин.

Стан атмосферного повітря на території міста в значній мірі залежить від об'ємів викидів забруднюючих речовин від двох основних джерел забруднення – стаціонарних (промислових підприємств) та пересувних (автотранспорт) (рис. 2.5).

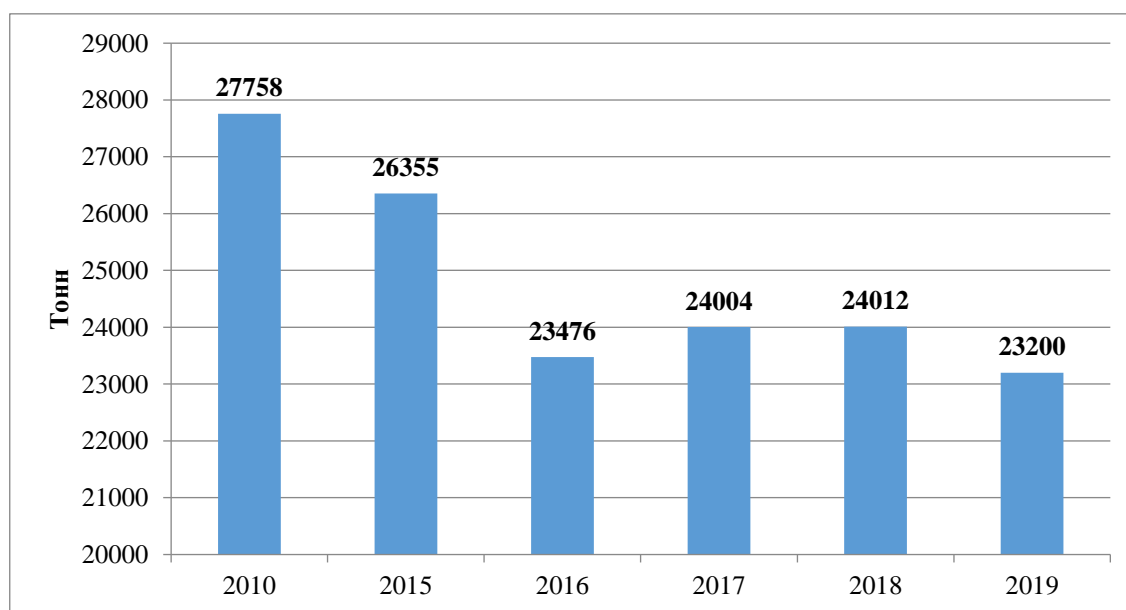
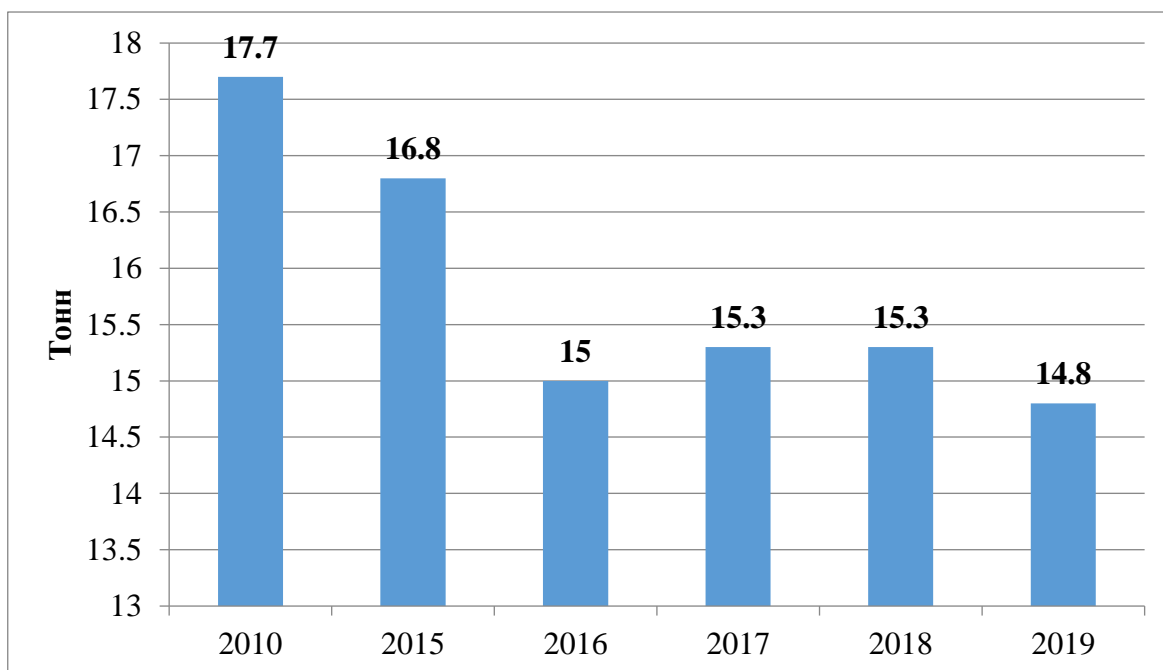


Рис. 2.5. Викиди в атмосферне повітря Сокальського району, т

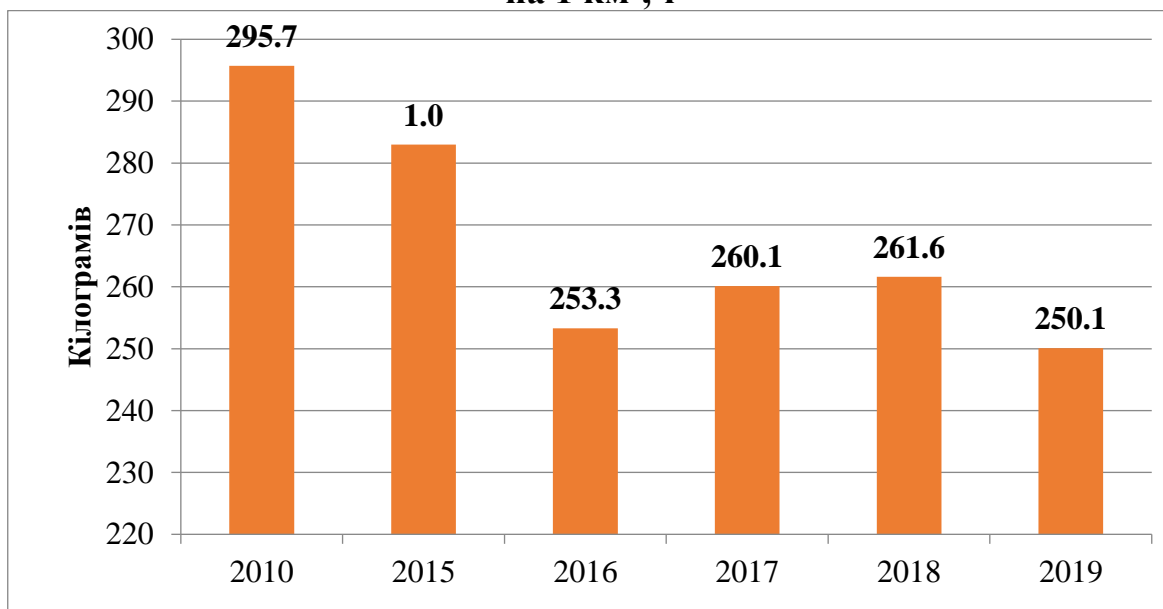
					Арк.
					16
Змн.	Арк.	№ докум.	Підпис	Дата	



У зв'язку з неритмічністю роботи підприємств, скороченням обсягів випуску продукції, а також повною зупинкою виробництва, кількість викидів забруднюючих речовин (сірчистий ангідрид, окисли вуглецю, окисли азоту, вуглеводні – без летких органічних сполук) в атмосферне повітря значно зменшились. Динаміку викидів в атмосферне повітря від в розрахунку на 1 км<sup>2</sup> та на одну особу зображено на рис. 2.6 та рис. 2.7.



**Рис. 2.6. Викиди забруднюючих речовин в атмосферне повітря Сокальського району від стаціонарних джерел забруднення у розрахунку на 1 км<sup>2</sup>, т**



**Рис. 2.7. Викиди забруднюючих речовин в атмосферне повітря Сокальського району від стаціонарних джерел забруднення у розрахунку на 1 ос, кг**

Внаслідок інтенсивного руху транзитного автотранспорту через район, а також в зв'язку з різким збільшенням кількості місцевих транспортних засобів, спостерігається певне забруднення атмосферного повітря пилом та окислами азоту. Майже всі складові вихлопних газів автомобілів шкідливі для людського організму, а оксиди азоту до того ж беруть активну участь у створенні фотохімічного смогу. Зменшення цього впливу можливе шляхом удосконалення схем руху, розташування майданчиків для паркування автомобілів, покращення якості палива, а також доріг.

Крім того, через незадовільний стан доріг постає проблема з забрудненням повітря пилом, через який мешканці відчують дискомфорт. Також населення відчуває дискомфорт через неприємні запахи з каналізації, СТО, АЗС, окремих підприємств тощо. Крім того, в осінній і весняний період, під час прибирання присадибних ділянок і городів, спостерігається задимлення приземних шарів повітря від відкритих вогнищ. Такі явища мають сезонний характер і суттєво не впливають на забруднення повітря, проте в окремі дні спостерігається висока концентрація шкідливих речовин і у приземному шарі повітря.

Відповідно до статистичної інформації обсяги викидів забруднювальних речовин, які надійшли у атмосферне повітря від пересувних джерел викидів у Львівській області у 2021 році становили 83,600 тис. т, що на 11 тис. т більше в порівнянні з 2020 роком.

В загальному по області обсяги забруднювальних речовин, які надійшли в атмосферне повітря від пересувних та стаціонарних джерел викидів у 2021 році сукупно складають 158,682 тис. т, що на 10,638 тис. т більше в порівнянні з 2020 роком. Частка викидів забруднюючих речовин в атмосферне повітря пересувними джерелами становить 52,7%, від загальної кількості викидів по області. Але в загальній кількості за останні 5 років викиди від пересувних та стаціонарних джерел скоротилися на 7,09 тис. т.

Вихідні дані не характеризують дійсного стану забруднення повітряного басейну населеного пункту. В зв'язку з тим що за останні роки відбувається спад виробництва, повна або часткова його зупинка, має місце зменшення валових викидів по всіх джерелах викиду.

За останні роки спостерігається зростання внеску автотранспорту в загальне забруднення території за рахунок збільшення автомобілів.

На території детального планування є існуючий столярний цех та виробнича база ПП «Козацький курінь» в складі цеху по виробництву макаронів, міні-пекарні, магазину, адміністративно-побутових, допоміжних та підсобних приміщень. Дані підприємства відносяться до V класу санітарної класифікації підприємств. Санітарно-захисна зона від даних виробничих об'єктів становить 50 м.

Під час функціонування вищезазначених підприємств в атмосферне повітря можуть надходити речовини у вигляді суспендованих твердих частинок (пил), вуглецю оксид, азоту діоксид, сажа та парникові гази: вуглецю діоксид діоксид азоту (I) оксид (N<sub>2</sub>O).

### **Водне середовище**

						Арк.
						18
Змн.	Арк.	№ докум.	Підпис	Дата		

Екологічний стан поверхневих водних об'єктів і якість води в них є вирішальними чинниками санітарного та епідеміологічного благополуччя населення. Більшість басейнів рік згідно з гігієнічною класифікацією водних об'єктів за ступенем забруднення можна віднести до забруднених та дуже забруднених. Внаслідок недостатнього фінансування будівництво і реконструкція більшості об'єктів каналізування та водопостачання, запланованих державними і регіональними програмами охорони водних ресурсів практично не проводиться. Моніторинг якості води поверхневих водойм свідчить про те, що незважаючи на значний спад промислового виробництва за останні роки та зменшення у зв'язку з цим скиду у водойми стічних вод має місце тенденція до погіршення екологічного стану водойм I-ої та II-ої категорій, як за санітарно-хімічним так і за санітарно-мікробіологічним показниками. На сьогодні через високий рівень техногенного навантаження на водойми, практично всі водойми за рівнем забруднення наблизились до III класу, а очисних споруд технології водопідготовки фактично не змінилися.

Якість води погіршується через затоплення та підтоплення територій, передбачається зростання такої загрози для окремих долинних ділянок в разі підвищення температури води у місцевих водоймах на  $+0,7^{\circ}$   $+1,5^{\circ}\text{C}$ , в результаті чого можливе послідовне погіршення якості води через зниження концентрації розчиненого кисню, ослаблення водообміну та евтрофікацію водних об'єктів.

Основними причинами забруднення поверхневих вод є надходження до водних об'єктів забруднювальних речовин у процесі поверхневого стоку води з забудованих території та сільгоспугідь, ерозія ґрунтів на водозабірній площі.

За статистичними даними загальний скид зворотних вод в поверхневі водні об'єкти басейну р. Західний Буг за 2021 рік зменшився на 6,0 млн м<sup>3</sup>, в порівнянні з 2020 роком.

Найбільш забрудненою річкою басейну р. Західний Буг залишається р. Полтва, (ліва притока Західного Бугу). Основною причиною цього є скид стоківЛМКП «Львівводоканал».

Також, в річки басейну Західного Бугу продовжують поступати недостатньо очищені стічні води та стічні води без очистки комунальних підприємств міст Рава-Руська (КП «Рава-Руське БУ № 2»), Кам'янка-Бузька(КП «Кам'янкаводоканал»), Сокаля (Сокальське МКПВКГ).

За результатами досліджень у пункті спостережень «р. Західний Буг – м. Сокаль» (нижче м. Червоноград) вода характеризувалася як «слабко забруднена». На якість води в пункті спостережень вливають стічні води м. Червонограда. Від створу в с. Старий Добротвір якість води суттєво покращилася.

Якісний стан підземних вод унаслідок господарської діяльності також постійно погіршується. Це пов'язано з існуванням фільтрувальних накопичувачів стічних вод, а також з широким використанням мінеральних добрив та пестицидів.

						Арк.
						19
Змн.	Арк.	№ докум.	Підпис	Дата		

Неякісна питна вода є однією з причин зростання у населення таких захворювань, як виразкова хвороба шлунку, жовчнокам'яна хвороба, хвороби органів дихання. У процесі підготовки питної води для її знезаражування здійснюється хлорування, в процесі якого утворюються токсичні речовини які можуть викликати порушення центральної нервової системи, негативно впливати на функцію нирок і печінки. Контроль за якістю і безпечністю питної води, що надається для споживання населенню повинен бути забезпечений власниками водопроводів у відповідності до вимог законодавства.

На даний час в с. Добрячин центрального водопостачання та каналізування немає.

Забезпечення існуючої житлової та громадської забудови господарсько-питним водопостачанням здійснюється від шахтних криниць. Існуючі виробничі об'єкти забезпечені водопостачанням від індивідуальних свердловин. На території виробничої бази ПП «Козацький курінь» знаходиться існуюча свердловина технічної води від якої забезпечується водопостачання існуючих виробничих та адміністративно-побутових приміщень технічною водою.

Відведення побутових стічних вод від існуючої житлової та громадської забудови здійснюється в малі очисні споруди (фільтр-колодязі), розташовані на території окремих будинковолодінь.

Відведення побутових стічних вод з території виробничої бази ПП «Козацький курінь» здійснюється в існуючі локальні очисні споруди «ОСК-5,4» продуктивністю 5,4 м<sup>3</sup>/добу, які розташовані в західній частині території ДП на ділянці Пилипчука П.П.

### **Ґрунтове середовище**

Забруднення ґрунтового покриву відбувається внаслідок акумулювання забруднювальних речовин з викидів у атмосферне повітря, нагромадження відходів та спалювання пального пересувними джерелами забруднення.

Земельні ресурси зазнають негативного впливу від накопичень побутових відходів, значна частина яких могла б знайти застосування як вторинна сировина. Забруднені ґрунти є вторинним джерелом забруднення підземних та поверхневих вод через незадовільний стан покриття вулиць, недостатню кількість зелених насаджень.

Джерелом механічного забруднення ґрунтів може бути несвоєчасна і неякісна санітарна очистка території. Відходи є основним регіональним фактором забруднення навколишнього середовища. Міграція токсичних компонентів призводить до забруднення ґрунтів, поверхневих та підземних вод, атмосферного повітря.

Потенційними джерелами забруднення ґрунтового середовища при експлуатації об'єктів проектування є накопичення твердих побутових відходів, а також акумулювання забруднювальних речовин з викидів у атмосферне повітря.

						Арк.
						20
Змн.	Арк.	№ докум.	Підпис	Дата		

В цілому стан навколишнього середовища на території проектування можна характеризувати як задовільний.

Побутові відходи передбачається збирати в сміттєзбірники та контейнери для роздільного сортування відходів. По мірі накопичення в них сміття, організувати забирання та вивіз відходів спеціалізованим автотранспортом згідно укладених угод на місце його подальшої утилізації або переробки.

### **Оцінка існуючої ситуації**

Земельні ділянки на території планування використовуються як землі житлової та громадської забудови, землі промисловості, транспорту, зв'язку, енергетики, оборони та іншого призначення (для обслуговування виробничих об'єктів) та сільськогосподарські землі для ведення особистого селянського господарства. Майже вся територія проінвентаризована та має кадастрові номери. Це ділянки, оформлені для обслуговування виробничих об'єктів, будівництва житлового будинку садибного типу та ведення ОСГ, а також неформовані ділянки запасу під існуючими виробничими будівлями.

В межах території детального планування розташовані столярний цех та виробнича база ПП «Козацький курінь» в складі цеху по виробництву макаронів, міні-пекарні, магазину, адміністративно-побутових, допоміжних та підсобних приміщень. Окрім того, існуючий магазин, розташований на території ПП «Козацький курінь», реалізовує продукцію власного виробництва.

Всі інші об'єкти та заклади обслуговування с. Добрячин розташовані в центральній частині села.

В межах території детального планування розташована земельна ділянка гр.Пилипчука П.П. надана йому для будівництва та обслуговування для житлового будинку, господарських будівель і споруд. Територія вільна від забудови.

Найближча існуюча житлова забудова садибного типу розташована зі східної сторони від території ДП на віддалі 25 м.

Територія опрацювання має сформовану вулично-дорожню мережу, зручне розташування та можливості під'їзду автомобільного транспорту.

Доступ до території проектування ДПТ здійснюється з існуючої вулиці Миру, яка виходить на вул.Червоноградську.

### **Існуючі обмеження у використанні земельних ділянок**

Частина території детального планування розташована в межах 100-метрової санітарно-захисної зони від існуючого кладовища та 100-метрової санітарно-захисної зони від залізниці.

Режимоутворюючими об'єктами на території детального планування є існуючий столярний цех та виробнича база ПП «Козацький курінь». Дані підприємства відносяться до V класу санітарної класифікації підприємств. Санітарно-захисна зона від даних виробничих об'єктів становить 50 м.

### **Природоохоронні території та об'єкти**

На території опрацювання ДПТ відсутні території та об'єкти природно-заповідного фонду, їх функціональні та охоронні зони, території, зарезервовані

						Арк.
						21
Змн.	Арк.	№ докум.	Підпис	Дата		

з метою наступного їх заповідання, об'єкти екомережі, території Смарагдової мережі, водно-болотні угіддя міжнародного значення, біосферні резервати програми ЮНЕСКО «Людина і біосфера», об'єкти всесвітньої спадщини ЮНЕСКО.

На відстані близько 6,3 км знаходиться Великий ліс – лісовий заказник місцевого значення в Україні. Розташований на південний схід від міста Сокаль.

Площа – 1469 га. Заснований рішенням Львівської облради від 09.10.1984 року, № 495. Перебуває у віданні Радехівського ДЛГ, Сокальського лісництва.

Заказник створено з метою збереження високопродуктивних насаджень у межах Малого Полісся. У деревостані переважають: сосново-грабовий дубняк, дубово-ясеневий чорно-вільховий ліс. У підрості: дуб, ясен, ялина, липа, граб, вільха чорна, клен, береза, берест. В підліску: ліщина, зрідка крушина ламка, черемха, бузина чорна, свидина, верба козяча, плющ.

Україна є однією з країн, що підписала Бернську конвенцію про біологічне різноманіття (Конвенція про охорону дикої флори та фауни і природних середовищ існування в Європі). Дата підписання Україною: 11 червня 1992 р. Дата ратифікації Україною: Закон України «Про ратифікацію Конвенції про охорону біологічного різноманіття» від 29 листопада 1994 р. № 257/94-ВР. Дата набуття чинності: 29 грудня 1993 р., для України – 7 лютого 1995 р.

Смарагдова мережа України (англ. Emerald network) – українська частина Смарагдової мережі Європи, розробляється з 2009 року.

Мережа Емеральд (Смарагдова мережа, Emerald Network) – це мережа, що включає Території Особливого Природоохоронного Інтересу (Areas of Special Conservation Interest, ASCI, далі – «території (об'єкти) мережі Емеральд»). Мережа Емеральд проектується в державах, які є сторонами Бернської конвенції (всього 26 держав), у країнах Європейського Союзу на виконання Бернської конвенції створюється мережа «Натура 2000», яка проектується за аналогічними принципами, що і мережа Емеральд, але використовує юридичні і фінансові інструменти ЄС.

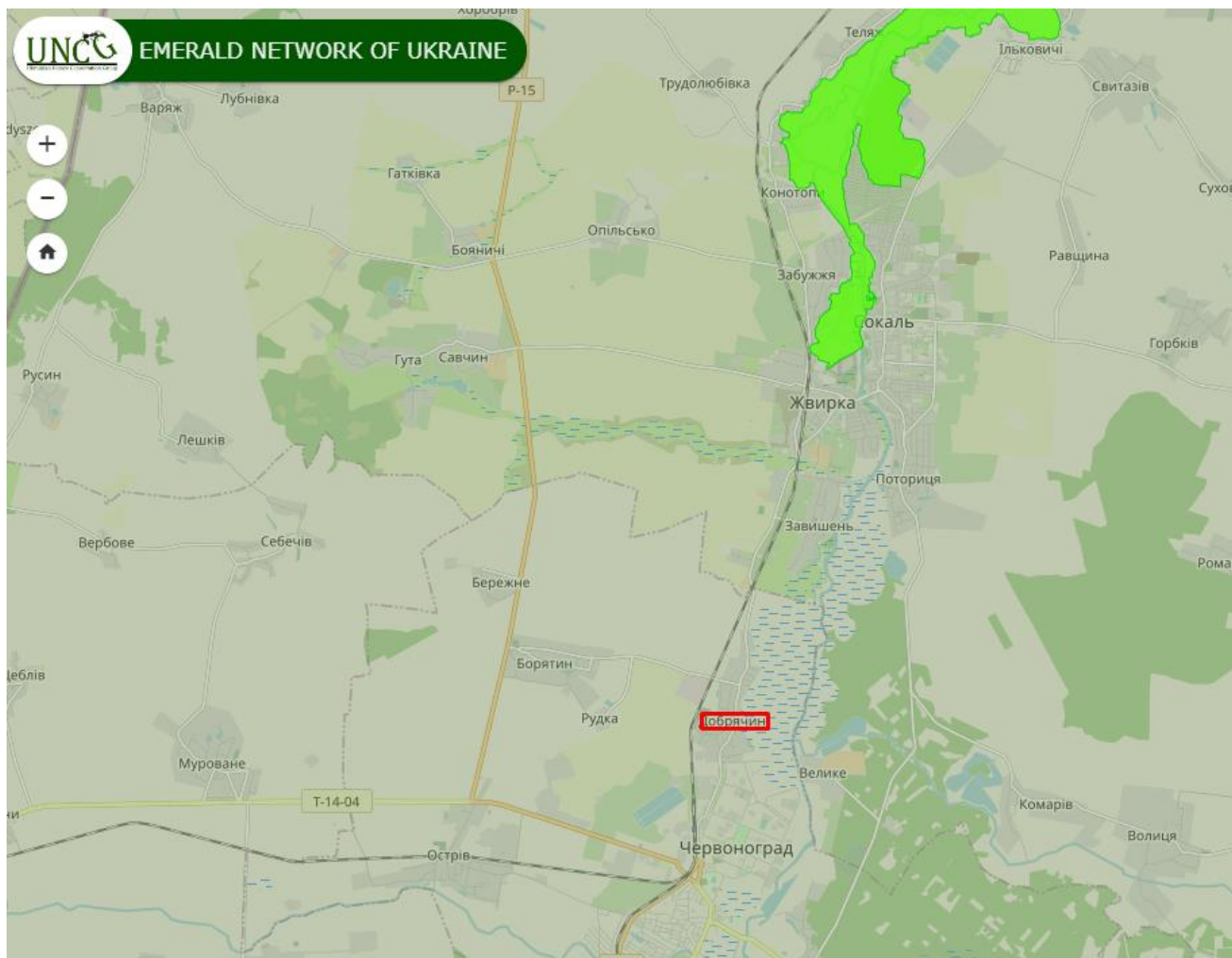
Провідною організацією, яка відповідає за розбудову даної мережі, є Міністерство захисту довкілля та природних ресурсів України. Розробником першої черги Мережі (у 2009-2016 роках) була благодійна організація «Інтерекоцентр» (за цей період підготовлені описи на 271 територію). У період 2017-2019 років проектуванням Смарагдової мережі займається громадська організація «Українська природоохоронна група» (за 2017-2018 розроблено та подано на розгляд Бернської конвенції обґрунтування щодо створення ще 106 територій Мережі). Під час засідання Постійного комітету Конвенції 44-5 грудня 2019 року нові 106 територій були додані до складу мережі (№272-377). Проектом передбачено і створення екологічної мережі.

Екомережа – це складна, різнорівнева, просторова система природних біотичних і абіотичних елементів екосистеми, а також змінених і деградованих ландшафтів, що вимагають збереження або відновлення, у тому числі і шляхом невиснажливого використання. Як впливає з цього визначення, до складу

						Арк.
						22
Змн.	Арк.	№ докум.	Підпис	Дата		

екомережі мають бути включені не тільки території із збереженою природною рослинністю, але й змінені, навіть деградовані, ландшафти, які потребують відновлення.

Територія опрацювання ДПТ знаходиться на відстані орієнтовно 7,0 км у північно-східному напрямку від території Смарагдової мережі України у Львівській області – UA0000248 – Сокальський (рис. 2.8). При проведенні діяльності необхідно дотримуватися природоохороного законодавства.



**Рис. 2.8. Схематичне розташування населеного пункту в системі територій Смарагдової мережі України**

На території опрацювання об'єкти природно-заповідного фонду відсутні. Впливу від реалізації планованої діяльності на території Смарагдової мережі не очікується.

**Прогнозні зміни стану довкілля у тому числі здоров'я населення якщо документ державного планування не буде затверджено**

Незатвердження документа державного планування не сприятиме соціально-економічному розвитку та не покращить екологічних умов довкілля населеного пункту:

– не буде проведено планувально-інженерної підготовки проектованої території;

						Арк.
						23
Змн.	Арк.	№ докум.	Підпис	Дата		

–не буде здійснено реабілітації проблемних територій для подальшого їх використання;

–не буде вирішено питання ефективного використання території опрацювання ДПТ;

– не буде проведено заходів з інженерної підготовки території;

– не буде вирішено проблем з загазованістю повітря, забрудненням поверхневих та підземних вод, ґрунтів;

– не буде вирішено питань щодо зайнятості населення, що може спричинити відтік мешканців у інші міста та райони.

За умови збереження існуючого просторового планування території збільшення впливу негативних факторів на стан довкілля та здоров'я мешканців навколишніх територій не передбачається.

						Арк.
						24
Змн.	Арк.	№ докум.	Підпис	Дата		



### 3. Характеристика стану довкілля, умов життєдіяльності населення та стану його здоров'я на територіях, які ймовірно зазнають впливу

Розгляд цього розділу проводиться частково на основі характеристик колишнього Сокальського району Львівської області, однією з адміністративних одиниць, якого був вищенаведений населений пункт, в зв'язку з відсутністю оновленої інформації в контексті новоутворених адміністративних районів та ОТГ Львівської області.

Сокальський район – район України на північному заході Львівської області. Районний та адміністративний центр – місто районного значення Сокаль. Площа району – 1570,11 км<sup>2</sup> (7,2 % від площі області). Утворено 17 січня 1940 року.

Район розташований на крайній півночі Львівської області, межуючи на півночі з Іваничівським та на північному сході з Горохівським районами Волинської обл., на сході з Радехівським та з м. Червоноградом, на південному сході з Кам'янка-Бузьким та на півдні з Жовківським районами Львівської області. На заході Сокальський район межує із Люблінським воєводством Республіки Польща.

Район має вигідне розташування щодо важливих транспортних шляхів. Це, зокрема, залізниця та автострада загальнодержавного значення Львів – Червоноград – Ковель із відгалуженням на Берестя (Білорусь).

Географічне розташування району визначає також і важливість його геополітичного значення, що передусім зумовлюється прикордонним розташуванням Сокальщини та близькістю до стратегічної осі Балтика – Чорне море.

Червоноградський район – район на північному заході Львівської області, Україна. Адміністративний центр – місто Червоноград.

Моніторинг за станом атмосферного повітря у Львівській області здійснює Львівський регіональний центр з гідрометеорології.

Обсяги забруднюючих речовин, які надійшли у атмосферне повітря від стаціонарних джерел викидів підприємств, установ та організацій, у 2020 році становили 76,0 тис.т, що на 14,5% менше відносно 2019 року (рис. 3.1)



**Рис. 3.1. Динаміка та структура обсягів викидів забруднюючих речовин у Львівській області**

Із загальної кількості забруднюючих речовин, викиди метану становили 35,7 тис.т, діоксиду сірки – 22,0 тис.т, діоксиду азоту – 5,5 тис.т, оксиду вуглецю – 3,9 тис.т. Крім того, викиди діоксиду вуглецю становили 2968,4 тис.т. У розрахунку на 1 км<sup>2</sup> площі припало 3,5 т викидів забруднюючих речовин, на 1 особу – 30,3 кг.

Основними забруднювачами повітря Львівської області у 2020 році були підприємства добувної промисловості (43,8% від загального обсягу викидів) та з постачання електроенергії, газу, пари та кондиційованого повітря (40,6%).

Незадовільний стан атмосферного повітря населених пунктів Львівської області обумовлений недотриманням підприємствами технологічного режиму експлуатації пилогазоочисного устаткування, невиконанням у встановлені терміни заходів щодо зниження обсягів викидів до нормативного рівня; низькими темпами впровадження сучасних технологій очищення викидів; відсутністю ефективного очищення викидів підприємств від газоподібних домішок.

Як і в попередні роки, основний вклад в забруднення атмосферного повітря здійснюють підприємства енергетики, вугільної та видобувної промисловості, а також підприємства по видобуванню, транспортуванню ізберіганню природного газу, а саме:

1. ВП «Добротвірська ТЕС», (ПАТ «ДТЕК Західенерго»);
2. ДП «Львіввугілля» (6 шахт які займаються видобутком кам'яного вугілля);
3. ДВАТ шахта «Надія»;
4. Філія «Оператор газосховищ України» (АТ «Укртрансгаз»);
5. Філія ГПУ «Львівгазвидобування» (ПАТ «Укргазвидобування»);
6. МН «Нафтопровід Дружба» (ПАТ «Укртранснафта»);
7. НВГУ «Бориславнафтогаз» (ПАТ «Укрнафта»);
8. ТзОВ «Нафтогаз тепло» (Новий Розділ ТЕС+ Новояворівськ ТЕС);
9. АТ НПК «Галичина»;
10. ПАТ «Жидачівський ЦПК».

За 2020 рік у Сокальському районі обсяг викидів становив 16628 т забруднюючих речовин, у тому числі: оксиду вуглецю – 343 т, метану – 15294 т, діоксиду азоту – 60 т, оксиду азоту – 5 т, діоксиду сірки – 368 т, неметанових летких органічних сполук – 77 т, крім того, викиди діоксиду вуглецю – 32836 т. Викиди забруднювальних речовин у розрахунку на 1 особу становлять 164,2 кг, а у розрахунку на 1 км<sup>2</sup> – 10,6 т.

За 2021 рік у Червоноградському районі обсяг викидів становив 59199 т забруднюючих речовин, у тому числі: оксиду вуглецю – 907 т, метану – 29923 т, діоксиду азоту – 3723 т, діоксиду сірки – 19226 т, неметанових летких органічних сполук – 585 т, речовини у вигляді твердих суспендованих частинок – 4515 т. Викиди забруднювальних речовин у розрахунку на 1 особу становлять 260 кг, а у розрахунку на 1 км<sup>2</sup> – 19,8 т.

В загальному об'ємі викидів у повітря в межах регіону значна кількість припадає на пересувні джерела забруднення: автотранспорт, техніка сільськогосподарського призначення.

Моніторинг за станом поверхневих вод Львівської області здійснює Львівське обласне управління водних ресурсів, Державна екологічна інспекція у Львівській області, Волинський та Рівненський обласні центри з гідрометеорології.

На екологічний стан поверхневих вод Львівської області впливають різноманітні фактори, які тісно пов'язані, а саме: забруднення ґрунтів, атмосфери, зміна ландшафтної структури та техногенне перевантаження території, неефективна робота каналізаційно-очисних споруд, не винесення в натуру і картографічних матеріалів прибережних захисних смуг і водоохоронних зон, а також їх недодержання, насамперед в населених пунктах.

Згідно із статистичних даних форми 2-ТП (водгосп) забір води з природних водних об'єктів області у 2020 році зменшився на 24,8 млн. м<sup>3</sup> в порівнянні з минулим роком і становить 143,8 млн. м<sup>3</sup>. У поточному році забір води з підземних водних об'єктів зменшився на 15,2 млн. м<sup>3</sup>, з 141 млн. м<sup>3</sup> в 2019 році до 125,8 млн. м<sup>3</sup> у 2020 році. Також у 2020 році зменшився забір води з поверхневих водних об'єктів на 9,05 млн. м<sup>3</sup> і склав 18,05 млн. м<sup>3</sup>, так як у 2019 році забір складав 27,1 млн.м<sup>3</sup>. Використання свіжої води по області зменшилося з 21,19 млн. м<sup>3</sup>. з 122,3 млн. м<sup>3</sup> у минулому році до 101,11 млн. м<sup>3</sup> у поточному. Використання води на господарсько-питні потреби зменшилося у 2020 році на 2,35 млн. м<sup>3</sup> в порівнянні з минулим роком (з 58,05 млн. м<sup>3</sup> до 56,15 млн. м<sup>3</sup>). На виробничі потреби водокористувачі області зменшили використання води на 10,08 млн. м<sup>3</sup> (з 43,63 млн. м<sup>3</sup> до 33,55 млн. м<sup>3</sup>). Станом на 01.01.2020 у Львівській області нараховується 18447 водокористувачів:

- в басейні р. Західний Буг – 6256 водокористувачів;
- в басейні р. Дністер – 10607 водокористувачів;
- в басейні р. Сян – 1124 водокористувачів;
- в басейні р. Стир – 460 водокористувачів.

Основними проблемами забруднення поверхневих вод Львівщини є:

- скид неочищених та недостатньо очищених стічних вод;
- відсутність водоохоронних зон та прибережно-захисних смуг водних об'єктів. Скид неочищених та недостатньо очищених комунальних і промислових стоків внаслідок фізичного та морального зносу очисних споруд і відсутністю коштів на будівництво, ремонт та їх реконструкцію. Внаслідок тривалої експлуатації без необхідного поточного ремонту систем водопостачання і каналізації більшість водопровідно-каналізаційних господарств області знаходяться в незадовільному технічному стані, який щодня погіршується, частина з них в аварійному стані. Скид неочищених стічних вод з очисних споруд здійснюється в басейни транскордонних річок Дністер, Сян, Західний Буг. Забруднення поверхневих вод транскордонних річок може призвести до негативних наслідків з сторони європейських країн (Польща, Молдова). Другою важливою проблемою, що призводить до

									Арк.
									27
Змн.	Арк.	№ докум.	Підпис	Дата					

забруднення поверхневих вод на території області є часткова відсутність водоохоронних зон та прибережно-захисних смуг водних об'єктів на території області та недотримання умов їх експлуатації.

За 2020 рік у Сокальському районі було забрано 3,4 млн. м<sup>3</sup> води з природних водних об'єктів, з підземних водних об'єктів – 3,2 млн. м<sup>3</sup>. Загальне водовідведення по району становить 1,3 млн. м<sup>3</sup>, у поверхневій водні об'єкти – 0,9 млн. м<sup>3</sup>, потужність очисних споруд – 5,0 млн м<sup>3</sup>.

За 2021 рік у Львівській області забрано 176,4 млн. м<sup>3</sup> води з природних водних об'єктів, 151,3 млн. м<sup>3</sup> води – з підземних водних об'єктів, спожито свіжої води – 130,8 млн. м<sup>3</sup>. Обсяг оборотного та повторно-последовного водопостачання становить 355 млн. м<sup>3</sup>. Потужність очисних споруд в області становить – 311,9 млн. м<sup>3</sup>. Загальне водовідведення становить 188,8 млн. м<sup>3</sup>.

На території Сокальського району знаходиться 669 га порушених земель.

У 2019 році у Львівській області утворено 2047,1 тис.т відходів (на 4,3% менше відносно 2018 року), у тому числі від економічної діяльності підприємств та організацій – 1854,4 тис.т (90,6% від утворених і на 7,9% менше), у домогосподарствах – 192,7 тис.т (9,4% і на 51,9% більше). Основна частина утворених в області у 2019 році відходів (99,8% від загального обсягу) належить до відходів IV класу небезпеки. Відходів I-III класу небезпеки утворено 4062 т, у тому числі I класу – 29 т, II класу – 3556 т, III класу – 477 т.

У 2019 році загальний обсяг утилізації відходів усіх класів небезпеки становив 327,7 тис.т і порівняно з 2018 роком зменшився на 7,6%, у тому числі I-III класів небезпеки – на 39,8%. Частка відходів, які були утилізовані, у загальному обсязі утворених у 2019 році становила 16,0%.

В області у 2019 році для утилізації відходів було 40 установок загальною потужністю 201,2 тис.т на рік, для спалювання з метою отримання енергії – 66 одиниць (160,4 тис.т на рік).

Відходи рослинного походження становили 14,7% від загального обсягу відходів, утворених у 2019 році, побутові та подібні відходи – 13,0%, відходи згоряння – 12,0%, ґрунтові відходи – 8,3%.

У 2019 році у Львівській області у розрахунку на одну особу було утворено 813,3 кг відходів, на 1 км<sup>2</sup> – 93,8 т.

На кінець 2019 року на території Львівської області нараховувалось 119 спеціально відведених місць та об'єктів видалення відходів. Їх проектні об'єм та площа становили відповідно 233,4 млн.м<sup>3</sup> та 8,0 млн.м<sup>2</sup>, залишкові – 56,3 млн.м<sup>3</sup> та 1,2 млн.м<sup>2</sup>.

У спеціально відведених місцях чи об'єктах Львівської області на кінець 2019 року накопичилося 222,7 млн.т відходів.

Основна кількість відходів, накопичених на кінець 2019 року у спеціально відведених місцях чи об'єктах була у Сокальському (50,9% від накопичених в області) та у Яворівському (18,9%) районах.

У 2020 році у Львівській області утворено 3121063 т відходів, у тому числі від економічної діяльності підприємств та організацій – 2923006 т (93,6% від утворених), у домогосподарствах – 198057 т. Основна частина утворених у 2018

						Арк.
						28
Змн.	Арк.	№ докум.	Підпис	Дата		

році відходів (99,9% від загального обсягу) належить до відходів IV класу небезпеки. Відходів I-III класу небезпеки утворено 1171 т, у тому числі I класу – 245 т, II класу – 561 т, III класу – 364 т.

У 2020 році загальний обсяг утилізованих відходів усіх класів небезпеки становив 403242 т. У розрахунку на одну особу у 2020 році у Львівській області було утворено 1246 кг відходів, на 1 км<sup>2</sup> – 143 т.

Основні показники поводження з відходами на території Сокальського району наведені в табл. 3.1.

Табл. 3.1

Показники поводження з відходами I-IV класів небезпеки (т)

Показники	Кількість
Утворилось	757510
Зібрано, отримано	28891
Утилізовано, оброблено (перероблено)	3
Спалено	465
Передано на сторону	6441
Видалено у спеціально відведені місця та об'єкти	779719
Видалено у місця неорганізованого зберігання	–
Накопичено протягом експлуатації, у місцях видалення відходів	126977698

Стан довкілля району опрацювання зумовлюється впливом промислових підприємств, впливом об'єктів муніципальної інфраструктури населених пунктів та методами ведення сільського та лісового господарства. Серед екологічних проблем району, які підлягають вирішенню в перспективі, слід виділити:

– забруднення поверхневих вод внаслідок скидання неочищених або недостатньо очищених стоків, що пов'язано з відсутністю очисних споруд, фізичним і моральним зносом водопровідно-каналізаційних систем, недостатнім фінансуванням їх утримання, ремонту і реконструкції;

– недостатні обсяги утилізації відходів, відсутність обладнаних належним чином полігонів для захоронення відходів і, як наслідок, забруднення території (земель, лісів, водоохоронних зон водних об'єктів) промисловими та побутовими відходами;

– виснажливе використання біоресурсів та зменшення біорізноманіття, оскільки мала площа територій є віднесеними до природно-заповідного фонду, що в свою чергу не забезпечує достатньої охорони та збереження цінних природних комплексів та видів які є вразливі, рідкісні чи зникаючі;

– забруднення повітряного середовища та земель внаслідок діяльності промисловості.

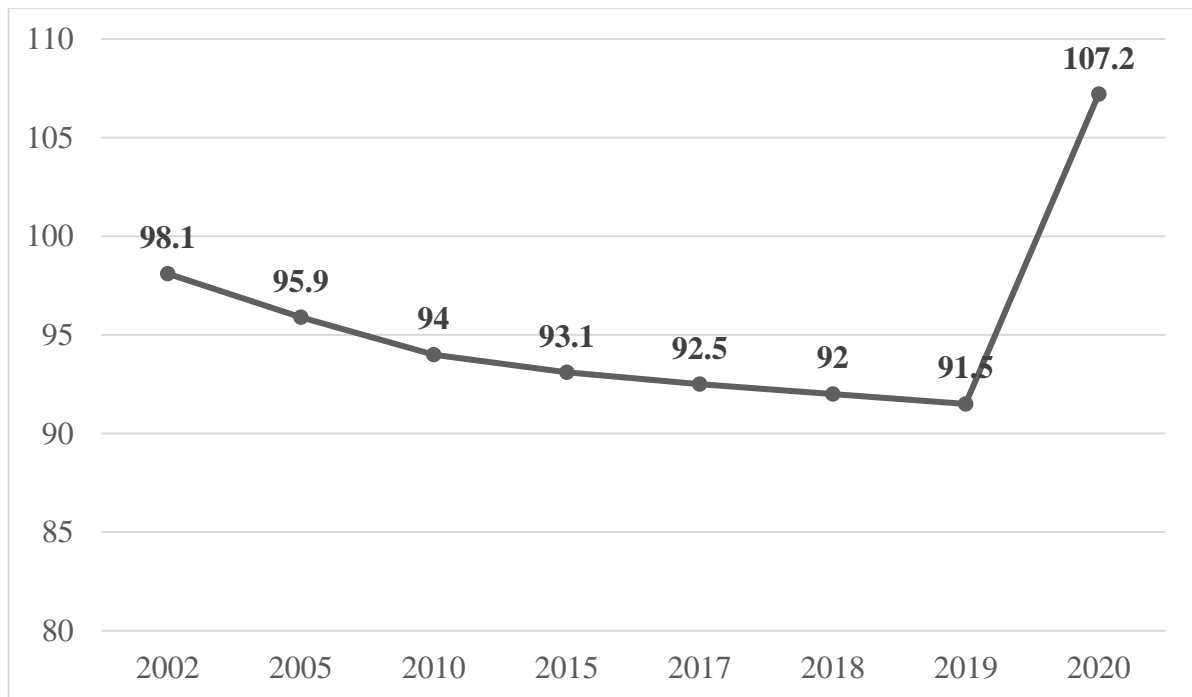
**Охорона здоров'я.**

На базі наявних адміністративних даних щодо державної реєстрації народження і смерті та зміни реєстрації місця проживання, в управлінні статистики Львівської області зробили розрахунки, де і скільки людей мешкає.

						Арк.
						29
Змн.	Арк.	№ докум.	Підпис	Дата		

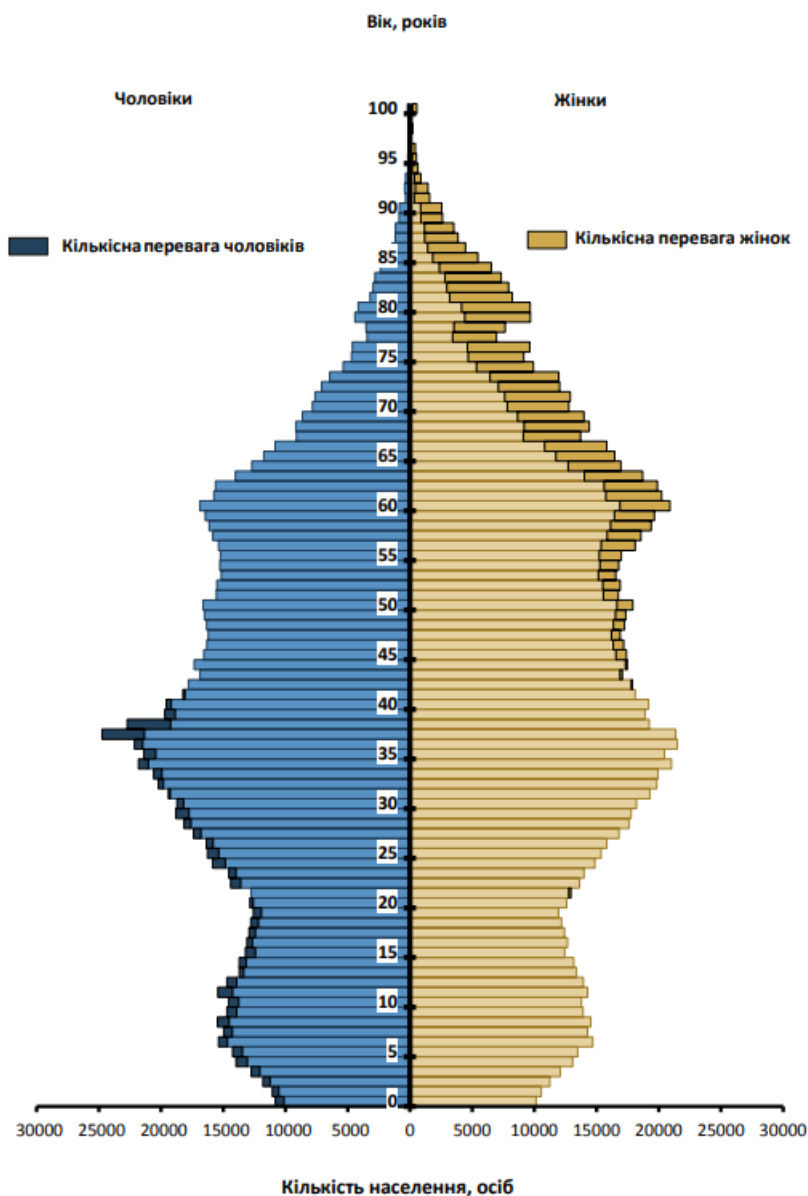
Станом на 1 вересня 2019 року, загалом по Львівщині було зареєстровано 2 мільйони 513 тисяч 426 людей наявного населення. З них 753 тис. 221 особа проживає у місті Львові.

Станом на 2002 рік населення Сокальського району становило 74,2 тис. осіб. З 2002 року до сьогодні, кількість населення скорочується (рис. 3.2). Станом на 2021 рік в новоутвореному Червоноградському районі проживає 229,0 тис. осіб, з них міське населення – 132,1 тис. осіб, сільське – 96,9 тис. осіб.



**Рис. 3.2. Динаміка кількості населення Сокальського району**

Розподіл постійного населення за статтю та віком на 1 січня 2021 року на території Львівської області представлено на рис. 3.3.



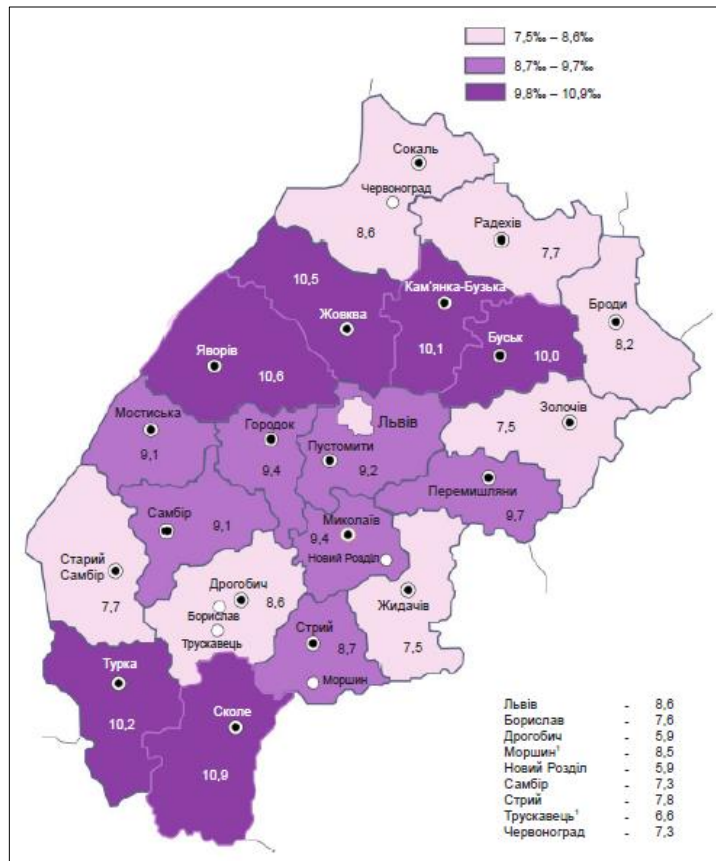
**Рис.3.3. Розподіл постійного населення за статтю та віком станом на 1 січня 2021 року**

За 2020 рік у Сокальському районі народилось 801 дитина, померло 1618 осіб. Природний приріст є від'ємним.

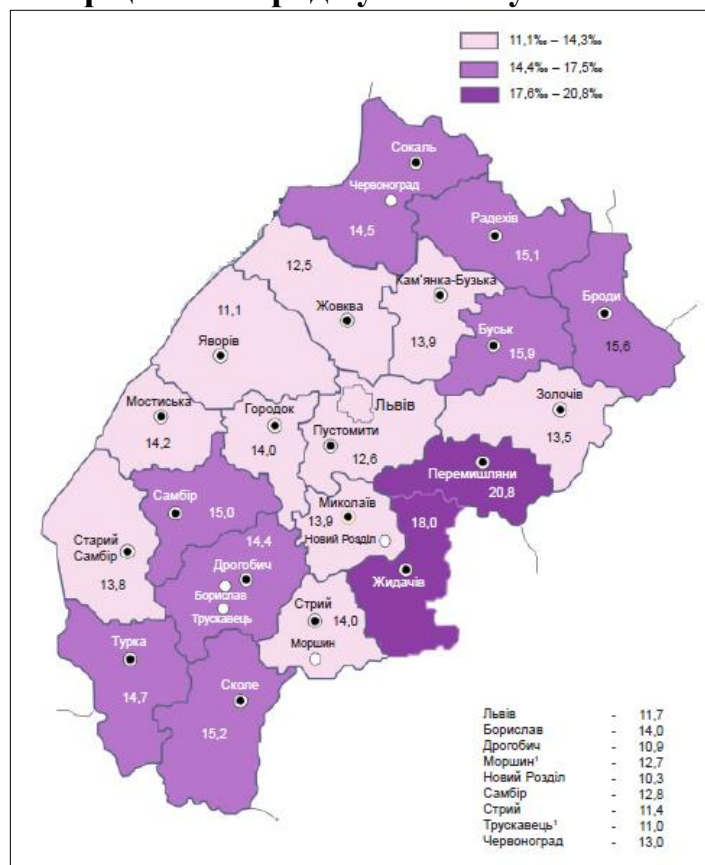
Коефіцієнт народжуваності у 2019 році становить 8,6 дітей на 1000 осіб населення (рис. 3.4).

Коефіцієнт смертності становить 14,5 померлих на 1000 осіб населення (рис. 3.5). Коефіцієнти смертності за основними причинами (від хворіб) для Сокальського району на 1000 осіб населення становлять:

- деяких інфекційних та паразитарних хвороб – 10,9;
- новоутворень – 141,6;
- захворювань системи кровообігу – 760,3;
- захворювань органів дихання – 30,5;
- захворювань органів травлення – 51,2;
- зовнішніх причин – 81,8.



**Рис. 3.4. Коефіцієнти народжуваності у Львівській області**



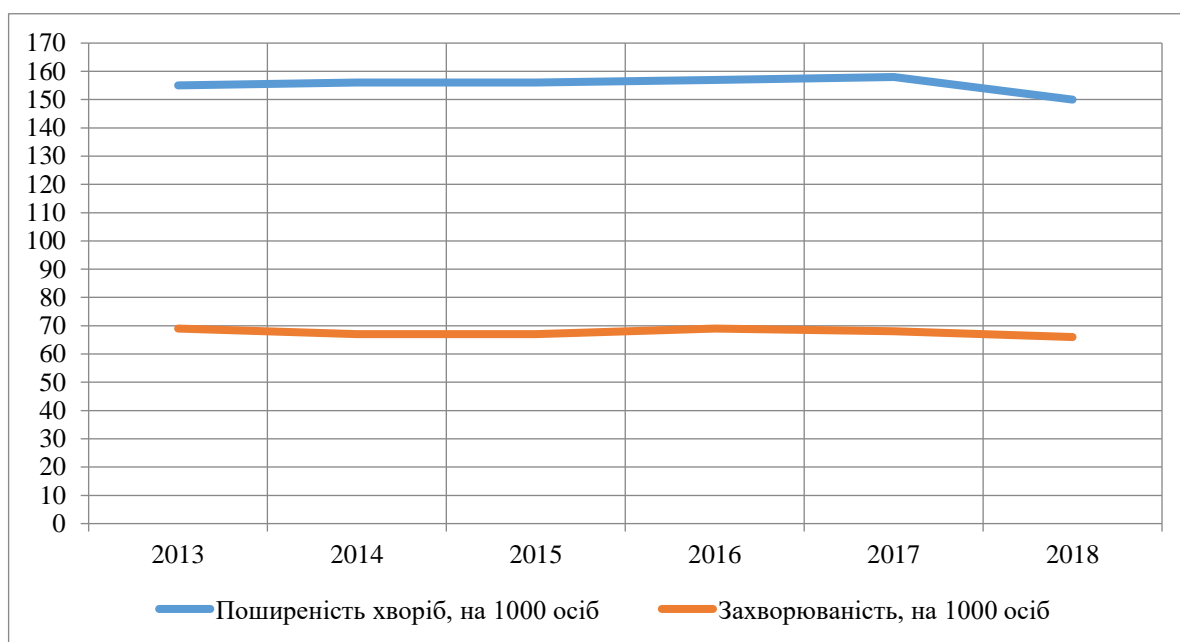
**Рис. 3.5. Коефіцієнти смертності у Львівській області**  
Станом на 2020 рік кількість померлих за основними причинами хвороб у



Львівській області становить:

- деякі інфекційні та паразитарні хвороби – 319;
- новоутворення – 4401;
- хвороби системи кровообігу – 21815;
- хвороби органів дихання – 1096;
- хвороби органів травлення – 1460;
- зовнішні причини – 1474;
- COVID 19 – 1784.

Протягом останніх декількох років на території Сокальського району спостерігається тенденція до зниження поширення хвороб та кількості захворювань (рис. 3.6).



**Рис. 3.6. Поширеність хвороб та захворюваність населення Сокальського району, на 1000 осіб**

Кількість лікарняних закладів колишнього Сокальського району становила – 3 (в області загалом – 113), кількість лікарняних ліжок на 10 тис. населення – 49,7, кількість лікарських амбулаторно-поліклінічних закладів – 15, кількість фельдшерсько-акушерських пунктів – 45. Планова ємність лікарських амбулаторно-поліклінічних закладів становить 1535 відвідувань за зміну. Кількість лікарів району становить 217 осіб. Забезпеченість населення лікарями становить 23,7 осіб на 10 тис. населення.

#### **4. Екологічні проблеми, у тому числі ризику впливу на здоров'я населення, які стосуються документа державного планування, зокрема щодо території з природоохоронним статусом**

Детальним планом території пропонується зміна функціонального та цільового використання трьох земельних ділянок (кадастрові номери 4624884200:20:002:0012; 4624884200:20:003:0072 та 4624884200:20:003:0076 ) із земель сільськогосподарського призначення для ведення особистого селянського господарства (01.03) на землі промисловості, транспорту, зв'язку, енергетики, оборони та іншого призначення (11.02).

Ці ділянки належать на правах приватної власності Пилипчук О.І. На даній території пропонується розташування складу кам'яного вугілля із встановленням вібраційного агрегату «Грохот», який призначений для сортування вугілля на фракції.

Окрім того, в межах проекрованої ділянки пропонується будівництво контрольно-пропускного пункту та ваги. Загальна площа земельної ділянки становить 0,3962 га.

На земельній ділянці площею 0,10 га (кадастровий номер 4624884200:20:005:0045), яка знаходиться в оренді Пилипчук О.І. пропонується будівництво складської будівлі та оглядової ями, а також зміна її цільового та функціонального використання із земель сільськогосподарського призначення (01.13) на землі промисловості, транспорту, зв'язку, енергетики, оборони та іншого призначення (11.02).

Детальним планом території визначено параметри земельної ділянки для обслуговування приміщення для зберігання інвентаря шляхом реконструкції існуючого столярного цеху. Площа даної земельної ділянки становить 0,1199 га.

Окрім того, в межах території детального плану передбачається зміна цільового та функціонального призначення земельної ділянки Пилипчука П.П. площею 0,1897 га . Дана ділянка була надана йому для будівництва і обслуговування житлового будинку та господарських будівель. Так як територія знаходиться у виробничій зоні села , детальним планом пропонується будівництво лазні на даній території та зміна цільового використання земельної ділянки для будівництва та обслуговування будівель закладів побутового обслуговування (код 03.13).

Оскільки в с. Добрячин центрального водопостачання немає, то ж забезпечення водою проектованих об'єктів пропонується здійснюватися від існуючої свердловини технічної води, яка розташована на території виробничої бази ПП «Козацький курінь». Вода може використовуватися лише для технічних потреб. Для питтєвих потреб буде використовуватися привозна вода.

Для виробничих потреб проектованих об'єктів потреба у воді орієнтовно становить 7,0 м<sup>3</sup>/добу.

Відведення побутових стічних вод передбачається здійснювати в локальні очисні споруди типу Вібох потужністю від 1 до 6 м<sup>3</sup>/добу, розташовані на кожній окремій ділянці. Кількість відведених побутових стічних вод від

						Арк.
						34
Змн.	Арк.	№ докум.	Підпис	Дата		

кожного окремого об'єкту прийнято по водоспоживанню і становить від 1,0 м<sup>3</sup>/добу до 6,0 м<sup>3</sup>/добу.

З метою очищення дощових вод від паливно-мастильних речовин з території автостоянок передбачено встановлення нафтовловлювачів типу MakBoxRain. Очищена вода може скидатися в існуючі канали, підземний дренаж або протипожежну водойму

Значного негативного впливу під час планованої діяльності на компоненти навколишнього середовища та здоров'я населення не передбачається.

У процесі здійснення стратегічної екологічної оцінки проекту документу державного планування детального плану території виявлено такі екологічні проблеми:

- низький рівень екологічної свідомості та екологічної культури громадян;
- забруднення повітря автомобільним транспортом під час роботи двигунів внутрішнього згорання;
- відсутність організованої постійної в часі системи моніторингу за всіма складовими НПС;
- збільшення кількості утворення ТПВ;
- відсутність централізованого водопостачання та водовідведення;
- збільшення навантаження на інженерні мережі.

У проекті враховані всі наявні екологічні проблеми земельної ділянки та запропонована найбільш екологічно та економічно вигідна її територіально-планувальна організація та подальше використання.

Характеристика можливих наслідків та впливу основних рішень проекту представлена в табл. 4.1.

Табл. 4.1

**Характеристика можливих наслідків та впливу основних рішень детального плану території**

Сфери охорони довкілля	Можливі наслідки виконання ДДП
<p align="center"><b>Атмосферне повітря</b></p>	<p>На етапі будівельних робіт на атмосферне повітря будуть здійснювати тимчасовий негативний вплив викиди забруднюючих речовин та шум від роботи обладнання і спецтехніки. Внаслідок земляних робіт та пересипання ґрунту в повітря будуть виділятися речовини у вигляді суспендованих твердих частинок недиференційованих за складом. Під час роботи двигунів внутрішнього згорання автотранспорту і спецтехніки в атмосферне повітря будуть викидатися вуглецю оксид, вуглецю діоксид, діазоту оксид, азоту діоксид, вуглеводні граничні С12-С19, суспендовані тверді частинки недиференційовані за складом (сажа), сірки діоксид, аміак, метан, бенз(а)пірен.</p> <p>В даний момент на території проектування розташовані столярний цех та виробнича база ПП «Козацький курінь» в складі цеху по виробництву макаронів, міні-пекарні, магазину, адміністративно-побутових, допоміжних та підсобних приміщень.</p> <p>На проєктованій території пропонується розташування складу кам'яного вугілля із встановленням вібраційного агрегату «Грохот», який призначений для сортування вугілля на фракції, будівництво</p>

контрольно-пропускного пункту та ваги, будівництво складської будівлі та оглядової ями, місця паркування вантажного та легкового транспорту,  
 Під час експлуатації проєктованих підприємств в атмосферне повітря можуть викидатися речовини у вигляді твердих суспендованих частинок, оксид вуглецю, вуглецю діоксид, метан, оксиди азоту. Під час роботи двигунів внутрішнього згорання автотранспорту і спецтехніки в атмосферне повітря будуть викидатися вуглецю оксид, вуглецю діоксид, діазоту оксид, азоту діоксид, вуглеводні граничні C<sub>12</sub>-C<sub>19</sub>, суспендовані тверді частинки недиференційовані за складом (сажа), сірки діоксид, аміак, метан, бенз(а)пірен.  
 Під час експлуатації виробничих об'єктів буде створено стаціонарні організовані та неорганізовані джерела викидів забруднюючих речовин кількісний та якісний склад забруднюючих речовин буде встановлено на наступних стадіях проєктування.  
 Вищеперераховані речовини будуть утворюватися в незначних кількостях, перевищень нормативів ГДК не передбачається.

**Водне середовище**

Забезпечення водою проєктованих об'єктів пропонується здійснюватися від існуючої свердловини технічної води, яка розташована на території виробничої бази ПП «Козацький курінь». Вода може використовуватися лише для технічних потреб. Для питтєвих потреб буде використовуватися привозна вода. Для виробничих потреб проєктованих об'єктів потреба у воді орієнтовно становить 7,0 м<sup>3</sup>/добу.  
 Відведення побутових стічних вод передбачається здійснювати в локальні очисні споруди типу Вібох потужністю від 1 до 6 м<sup>3</sup>/добу, розташовані на кожній окремій ділянці. Кількість відведених побутових стічних вод від кожного окремого об'єкту прийнято по водоспоживанню і становить від 1,0 м<sup>3</sup>/добу до 6,0 м<sup>3</sup>/добу.  
 Відведення дощових та талих вод з території проєктованих об'єктів буде здійснюватися відкритою системою дощової каналізації по ухилу рельєфу в існуючі канали.  
 З метою очищення дощових вод від паливно-мастильних речовин з території автостоянок передбачено встановлення нафтовловлювачів типу MakBoxRain. Очищена вода може скидатися в існуючі канали, підземний дренаж або протипожежну водойму.  
 Створення додаткових впливів на водне середовище не передбачається. За умови дотримання чинного законодавства України при організації водокористування та водовідведення від проєктованих об'єктів вплив на водне середовище оцінюється як допустимий.

**Ґрунтове середовище**

При будівництві об'єктів можливе тимчасове складування будівельних відходів та залишків матеріалів.  
 Порушення, ущільнення та перенесення ґрунтового покриву відбуватиметься під час будівництва та руху транспортних засобів.  
 Потенційними джерелами забруднення ґрунту під час проведення будівельних робіт є просипи сипучих матеріалів при розвантажувально-навантажувальних та перевантажувальних роботах, випадкові проливи бітуму, дизельного палива, емульсії або асфальтобетонної суміші.  
 Потенційними джерелами забруднення ґрунтового середовища є випадкові проливи пального при користування транспортними засобами, а також акумулювання забруднювальних речовин з викидів у атмосферне повітря, нагромадження твердих побутових та виробничих

	відходів.
<b>Рослинний та тваринний світ</b>	Згідно проектних рішень детального плану території вплив полягатиме в механічному порушенні рослинного покриву на період будівництва. Фауна на цьому майданчику відсутня.
<b>Акустичний вплив</b>	Джерелами шуму та вібрації будуть двигуни будівельних машин та механізмів при будівництві. При експлуатації проєктованих об'єктів шум створюватиметься внаслідок проїзду автотранспорту та функціонування відповідного устаткування. Встановлені допустимі норми ГДК перевищуватись не будуть.
<b>Вплив на соціальне середовище</b>	При нормальній експлуатації об'єкти не матимуть негативного впливу на житлову забудову, об'єкти соціально-побутового, спортивно-оздоровчого, курортного та рекреаційного призначення.
<b>Вплив на клімат і мікроклімат</b>	Кліматичні фактори (у т. ч. зміна клімату та викиди парникових газів) – негативних впливів не передбачається. Змін мікроклімату в результаті планованої діяльності не очікується, оскільки в результаті експлуатації об'єкту відсутні значні виділення теплоти, інертних газів, вологи. Особливості кліматичних умов, які сприяють зростанню інтенсивності впливів планованої діяльності на навколишнє середовище, відсутні.

Загальна, зведена оцінка ймовірного впливу реалізації планової діяльності містобудівної документації на довкілля наведена в табл. 4.2.

Табл. 4.2

**Оцінка ймовірного впливу реалізації планової діяльності містобудівної документації на довкілля відповідно до контрольного переліку**

№	Чи може реалізація планованої діяльності спричинити:	Очікування впливу			Пом'якшення існуючої ситуації
		Так	Ймовірно	Ні	
<b>Атмосферне повітря</b>					
1.	Збільшення викидів забруднюючих речовин від стаціонарних джерел?	+			
2.	Збільшення викидів забруднюючих речовин від пересувних джерел?	+			
3.	Погіршення якості атмосферного повітря?		+		
4.	Появу джерел неприємних запахів?			+	
5.	Зміни повітряних потоків, вологості, температури або ж будь-які локальні чи регіональні зміни клімату?			+	
<b>Водні ресурси</b>					
6.	Збільшення обсягів скидів у поверхневі води?		+		
7.	Будь-які зміни якості поверхневих вод (зокрема таких показників як температура, розчинений			+	

	кисень, прозорість, але не обмежуючись ними)?				
8.	Збільшення скидання шахтних і кар'єрних вод у водні об'єкти?			+	
9.	Значне зменшення кількості вод, що використовуються для водопостачання населенню?			+	
10.	Збільшення навантаження на каналізаційні системи та погіршення якості очистки стічних вод?		+		
11.	Появу загроз для людей і матеріальних об'єктів, пов'язаних з водою (зокрема таких, як паводки або підтоплення)?			+	
12.	Зміни напрямів і швидкості течії поверхневих вод або зміни обсягів води будь-якого поверхневого водного об'єкту?			+	
13.	Порушення гідрологічного та гідохімічного режиму малих річок регіону?			+	
14.	Зміни напрямку або швидкості потоків підземних вод?			+	
15.	Зміни обсягів підземних вод (шляхом відбору чи скидів або шляхом порушення водоносних горизонтів)?			+	
16.	Забруднення підземних водоносних горизонтів?			+	
<b>Поводження з відходами</b>					
17.	Збільшення кількості утворюваних твердих побутових відходів?	+			
18.	Збільшення кількості утворюваних чи накопичених промислових відходів IV класу небезпеки?	+			
19.	Збільшення кількості відходів I- III класу небезпеки?		+		

20.	Спорудження еколого-небезпечних об'єктів поводження з відходами?			+	
21.	Утворення або накопичення радіоактивних відходів?			+	
<b>Земельні ресурси</b>					
22.	Порушення, переміщення, ущільнення ґрунтового шару?	+			
23.	Будь-яке посилення вітрової або водної ерозії ґрунтів?			+	
24.	Зміни в топографії або в характеристиках рельєфу?			+	
25.	Появу таких загроз, як землетруси, зсуви, селеві потоки, провали землі та інші подібні загрози через нестабільність літогенної основи або зміни геологічної структури?			+	
26.	Суттєві зміни в структурі земельного фонду, чинній або планованій практиці використання земель?			+	
27.	Виникнення конфліктів між ухваленнями цілями документа державного планування та цілями місцевих громад?			+	
<b>Біорізноманіття та рекреація</b>					
28.	Негативний вплив на об'єкти природно-заповідного фонду (зменшення площ, початок небезпечної діяльності у безпосередній близькості або на їх території тощо)?			+	
29.	Зміни у кількості видів рослин або тварин, їхній чисельності або територіальному представництві?			+	
30.	Збільшення площ зернових культур або сільськогосподарських угідь в цілому?			+	
31.	Порушення або деградацію середовищ існування диких видів тварин?			+	

32.	Будь-який вплив на кількість і якість наявних рекреаційних можливостей?			+	
33.	Будь-який вплив на наявні об'єкти історико-культурної спадщини?			+	
<b>Населення та інфраструктура</b>					
34.	Інші негативні впливи на естетичні показники об'єктів довкілля (перепони для публічного огляду мальовничих краєвидів, появу естетично прийнятих місць, руйнування пам'ятників природи тощо)?			+	
35.	Зміни в локалізації, розміщенні, щільності, та зростанні кількості населення будь-якої території?			+	
36.	Вплив на нинішній стан забезпечення житлом або виникнення нових потреб у житлі?			+	
37.	Суттєвий вплив на нинішню транспортну систему? Зміни в структурі транспортних потоків?			+	
38.	Необхідність будівництва нових об'єктів для забезпечення транспортних сполучень?			+	
39.	Потреби нових або суттєвий вплив на наявні комунальні послуги?			+	
40.	Появу будь-яких реальних або потенційних загроз для здоров'я людей?			+	
<b>Екологічне управління та моніторинг</b>					
41.	Послаблення правових і економічних механізмів контролю в галузі екологічної безпеки?			+	
42.	Погіршення екологічного моніторингу?			+	
43.	Усунення наявних механізмів впливу органів місцевого самоврядування			+	



	на процеси техногенного навантаження?				
44.	Стимулювання розвитку екологічно небезпечних галузей виробництва?			+	
<b>Інше</b>					
45.	Підвищення рівня використання будь-якого виду природних ресурсів?			+	
46.	Суттєве вилучення будь-якого невідновлюваного ресурсу?			+	
47.	Збільшення споживання значних обсягів палива або енергії?			+	
48.	Суттєве порушення якості природного середовища?			+	
49.	Появу можливостей досягнення короткотермінових цілей, які ускладнюватимуть досягнення довготривалих цілей у майбутньому?			+	
50.	Такі впливи на довкілля або здоров'я людей, які самі по собі будуть значними, але у сукупності можуть викликати значний негативний екологічний ефект, що матиме значний негативний прямиий або опосередкований вплив на добробут людей?			+	

### **Оцінка головних впливів на довкілля та здоров'я населення**

Серед чинників, що впливають на здоров'я населення, виділяють соціально-економічні (рівень соціальної інфраструктури, умови праці, можливості оздоровлення, доходи та витрати населення, рівень життя тощо); генетичні; стан навколишнього природного середовища (що обумовлені як природними так і антропогенними факторами); наявність та рівень системи охорони здоров'я.

Згідно досліджень науковців за інтенсивністю впливу різних чинників виділяються наступні залежності.

На чинники соціально-економічного характеру, до яких відносяться паління, вживання наркотиків, зловживання алкоголем, праця в шкідливих умовах, нераціональне харчування, стреси, гіподинамія, незадовільні побутові умови та гіперурбанізація припадає 51-52% загального впливу.

						Арк.
						41
Змн.	Арк.	№ докум.	Підпис	Дата		

Чинник стану навколишнього природного середовища (зокрема, забруднення повітря, води, ґрунту, фізичні фактори впливу) охоплює 20-21% впливу.

Генетично-біологічні фактори (спадковість, стать тощо) впливають на 19-20%.

На групу факторів, пов'язаних із обсягом і якістю медичного обслуговування (забезпеченість об'єктами медичної інфраструктури та фахівцями, своєчасність та якість лікування, вакцинація, періодичність медичних обстежень, державне фінансування медичної сфери тощо) припадає 8-9% впливу.

Серед ризиків впливу на здоров'я населення, які стосуються документа державного планування можна віднести: якість атмосферного повітря на ділянках впливу автотранспорту та під час експлуатації проектного підприємства.

Перевищення гранично допустимих концентрацій ЗР може призвести до значного зниження імунітету. Забруднення впливають на органи дихання, сприяючи виникненню респіраторних захворювань, катарів верхніх дихальних шляхів, ларингіту, ларинготрахеїту, фарингіту, бронхіту, пневмонії.

Першочерговими наслідками атмосферних забруднень є розвиток специфічних захворювань і отруєнь.

Перевищення нормативних показників шуму негативно впливає на різні системи організму: серцево-судинну, нервову, порушує сон, увагу, збільшує роздратованість, депресію, неспокій, подразнення, може впливати на дихання і травну систему; ушкодження слухової функції з тимчасовою або постійною втратою слуху; порушення здатності передавати та сприймати звуки мовного спілкування; відволікання уваги від звичайних занять; зміни фізіологічних реакцій людини на стресові сигнали; вплив на психічне і соматичне здоров'я; дію на трудову діяльність і продуктивність праці.

При реалізації рішень містобудівної документації не очікуватиметься негативного впливу на здоров'я населення.

Здійснення викидів забруднюючих речовин за умов дотримання гранично допустимих концентрацій не створюватиме факторів негативного впливу на здоров'я місцевого населення. Утворені відходи організовано збираються та направляються відповідно до призначення на утилізацію/складування/переробку/знешкодження згідно чинних нормативних вимог. Рівні шуму, вібрації не будуть перевищувати гранично допустимі концентрації та норми допустимого впливу.

						Арк.
						42
Змн.	Арк.	№ докум.	Підпис	Дата		

**5. Зобов'язання у сфері охорони довкілля, у тому числі пов'язані із запобіганням негативному впливу на здоров'я населення, встановлені на міжнародному, державному та інших рівнях, що стосуються документа державного планування, а також шляхи врахування таких зобов'язань під час підготовки документа державного планування**

Відповідно до Закону України «Про охорону навколишнього природного середовища» та нормативно-правової бази України документ державного планування повинен враховувати ряд зобов'язань:

– пріоритетність вимог екологічної безпеки, обов'язковість дотримання екологічних стандартів, нормативів та лімітів використання природних ресурсів;

– виконання ряду заходів, що гарантують екологічну безпеку середовища для життя і здоров'я людей, а також запобіжний характер заходів щодо охорони навколишнього природного середовища;

– проектне спрямування на збереження просторової та видової різноманітності та цілісності природних об'єктів і комплексів;

– узгодження екологічних, економічних та соціальних інтересів суспільства на основі поєднання міждисциплінарних знань екологічних, соціальних, природничих і технічних наук та прогнозування стану навколишнього природного середовища;

– забезпечення загальної доступності матеріалів проекту внесення змін до детального плану території та самого звіту СЕО відповідно до вимог Закону України «Про доступ до публічної інформації»;

– надання інформації щодо обґрунтованого нормування впливу планової діяльності на навколишнє природне середовище;

– оцінка ступеня антропогенної зміненості територій, сукупної дії факторів, що негативно впливають на екологічну ситуацію;

– використання отриманих висновків моніторингу та комплексу охоронних заходів об'єкту для виконання можливостей факторів позитивного впливу на охорону довкілля.

Регулювання в сфері охорони довкілля на державному та місцевому рівні здійснюється на основі таких програм:

– Державна стратегія регіонального розвитку на період до 2020 року, затверджена постановою Кабінету Міністрів України від 06 серпня 2014 року № 385;

– Стратегія сталого розвитку «Україна-2020», схвалена Указом Президента України від 12 вересня 2015 року № 5/2015;

– Програма охорони навколишнього природного середовища Львівської області на 2021-2027 роки;

Основні зобов'язання у сфері охорони довкілля стосуються заходів щодо охорони земельних ресурсів, лісів, повітряного, водного та ґрунтового середовища.

Зобов'язання щодо охорони атмосферного середовища – зменшення викидів забруднювальних речовин шляхом оптимізації дорожньо-транспортної

						Арк.
						43
Змн.	Арк.	№ докум.	Підпис	Дата		

інфраструктури, дотримання гранично-допустимих норм викидів забруднювальних речовин встановлених в дозволах на викиди.

Зобов'язання щодо охорони водного середовища – забезпечення на території проектування систем централізованого водопостачання та водовідведення, недопущення забруднення поверхневих стоків нафтопродуктами та іншими забруднюючими речовинами.

Зобов'язання щодо охорони ґрунтового середовища – утримання контейнерів збирання відходів та місць їх розташування у належному санітарному стані.

Зобов'язання щодо здоров'я населення – забезпечення дотримання санітарних умов території проектування, дотримання розмірів санітарно-захисних зон.

Охорона та оздоровлення навколишнього природного середовища забезпечується комплексом захисних заходів, в основі яких покладена система державних законодавчих актів та регламентація планування, забудови і благоустрою населених пунктів.

Зобов'язання у сфері охорони довкілля передбачають благоустрій земельної ділянки на якій планується будівництво об'єктів.

Містобудівні заходи забезпечують охорону природного середовища за рахунок раціонального функціонального зонування території, створення санітарно-захисних зон, визначення територій природно-заповідного фонду, забезпечення екологічного балансу природно-ландшафтних та урбанізованих територій.

Основні принципи екологічного захисту навколишнього середовища:

- збереження та раціональне використання цінних природних ресурсів;
- дотримання нормативів гранично допустимих рівнів екологічного навантаження на природне середовище та санітарних нормативів в місцях забудови;
- виділення природно-заповідних, ландшафтних, курортно-рекреаційних, історико-культурних зон з відповідним режимом їх охорони;
- встановлення санітарно-захисних зон для охорони водойм, джерел водопостачання і мінеральних вод, покладів лікувальних грязей, морських пляжів тощо.

Конкретні заходи щодо захисту атмосферного, водного та ґрунтового середовища вживаються відповідно до специфіки окремих джерел забруднення.

**Оцінка відповідності проекту зобов'язанням у сфері охорони довкілля, встановленим на міжнародному рівні та шляхи їх врахування.**

Основними напрямками співробітництва України з міжнародними організаціями є: охорона біологічного різноманіття; охорона транскордонних водотоків і міжнародних озер; зміна клімату; охорона озонового шару; охорона атмосферного повітря; поводження з відходами; оцінка впливу на довкілля.

Міжнародні обов'язки Україна у сфері охорони довкілля зафіксовані у таких програмах:

									Арк.
									44
Змн.	Арк.	№ докум.	Підпис	Дата					

- Конвенція про біологічне різноманіття, (1992 р., м. Ріо-де-Жанейро Бразилія), ратифікована Верховною Радою України 29 листопада 1994 р.;
- Конвенція про водно-болотні угіддя, що мають міжнародне значення головним чином як середовище існування водоплавних птахів (Рамсарська конвенція, м.Рамсар, Іран, 1971 р.);
- Конвенція про збереження мігруючих видів диких тварин (Бонн, 1979 р.);
- Угода про збереження афро-євразійських мігруючих водно-болотних птахів (1995 р.);
- Угоди про збереження кажанів в Європі (1991 р.);
- Конвенція про охорону дикої флори і фауни та природних середовищ існування в Європі (Бернська конвенція);
- Рамкова конвенція ООН про зміну клімату (ратифікована Україною 29 жовтня 1996 р.);
- Європейська конвенція про охорону археологічної спадщини (Валлетта, 1992 р.);
- Конвенція про охорону та використання транскордонних водотоків та міжнародних озер (Гельсінкі, 1992), що є чинною в Україні з 1 липня 1999 р. та інші.

На виконання Бернської конвенції в Європі створена мережа територій особливого природоохоронного значення – Смарагдова мережа, важливих для збереження біорізноманіття в країнах Європи і деяких країнах Африки.

Смарагдова мережа України є українською частиною Смарагдової мережі Європи, розробляється з 2009 року. В листопаді 2016 року було затверджено першу версію Смарагдової мережі для України, яка потребує доопрацювання на основі наукових даних. Станом на 01.01.2016 р. мережа займала близько 8% території України і в основному складається з існуючих територій природно-заповідного фонду.

Територія документа державного планування, що підлягав стратегічній екологічній оцінці не знаходиться на території Смарагдової мережі України.

Разом з тим варто зазначити, що більшість заходів, передбачених проектом детального плану території у в сфері розвитку інженерної та транспортної інфраструктури, благоустрою, поводження з відходами відповідають загальносвітовим принципам охорони довкілля та сприяють дотриманню міжнародних зобов'язань.

						Арк.
						45
Змн.	Арк.	№ докум.	Підпис	Дата		

**6. Опис наслідків для довкілля, у тому числі для здоров'я населення, у тому числі вторинних, кумулятивних, синергічних, коротко-, середньо-, та довгострокових (1, 3-5 та 10-15 років відповідно, а за необхідності – 50-100 років), постійних і тимчасових, позитивних і негативних наслідків**

Наслідками для довкілля, у тому числі для здоров'я населення вважаються ймовірні наслідки для флори, фауни, біорізноманіття, ґрунту, клімату, повітря, води, ландшафту, природних територій та об'єктів, безпеки життєдіяльності населення та його здоров'я, матеріальних активів, об'єктів культурної спадщини та взаємодія цих факторів.

Вторинні наслідки – це вигоди, які полягають у широкому залученні громадськості до прийняття рішень та встановлення прозорих процедур їх прийняття.

Кумулятивні наслідки – нагромадження в організмах людей, тварин, рослин отрути різних речовин внаслідок тривалого їх використання.

Синергічні наслідки – сумарний ефект, який полягає у тому, що при взаємодії двох або більше факторів їх дія суттєво переважає дію кожного окремо компоненту.

Виконання проекту детального плану території значного негативного впливу на довкілля та здоров'я населення не передбачає.

Вплив на атмосферне повітря.

На етапі будівельних робіт на атмосферне повітря будуть здійснювати тимчасовий негативний вплив викиди забруднюючих речовин та шум від роботи обладнання і спецтехніки. Внаслідок земляних робіт та пересипання ґрунту в повітря будуть виділятися речовини у вигляді суспендованих твердих частинок недиференційованих за складом. Під час роботи двигунів внутрішнього згорання автотранспорту і спецтехніки в атмосферне повітря будуть викидатися вуглецю оксид, вуглецю діоксид, діазоту оксид, азоту діоксид, вуглеводні граничні C12-C19, суспендовані тверді частинки недиференційовані за складом (сажа), сірки діоксид, аміак, метан, бенз(а)пірен.

В даний момент на території проектування розташовані столярний цех та виробнича база ПП «Козацький курінь» в складі цеху по виробництву макаронів, міні-пекарні, магазину, адміністративно-побутових, допоміжних та підсобних приміщень.

На проектованій території пропонується розташування складу кам'яного вугілля із встановленням вібраційного агрегату «Грохот», який призначений для сортування вугілля на фракції, будівництво контрольно-пропускного пункту та ваги, будівництво складської будівлі та оглядової ями, місця паркування вантажного та легкового транспорту,

Під час експлуатації проектованих підприємств в атмосферне повітря можуть викидатися речовини у вигляді твердих суспендованих частинок, оксид вуглецю, вуглецю діоксид, метан, оксиди азоту. Під час роботи двигунів внутрішнього згорання автотранспорту і спецтехніки в атмосферне повітря будуть викидатися вуглецю оксид, вуглецю діоксид, діазоту оксид, азоту

діоксид, вуглеводні граничні C<sub>12</sub>-C<sub>19</sub>, суспендовані тверді частинки недиференційовані за складом (сажа), сірки діоксид, аміак, метан, бенз(а)пірен.

Під час експлуатації виробничих об'єктів буде створено стаціонарні організовані та неорганізовані джерела викидів забруднюючих речовин кількісний та якісний склад забруднюючих речовин буде встановлено на наступних стадіях проектування.

Вищеперераховані речовини будуть утворюватися в незначних кількостях, перевищень нормативів ГДК не передбачається.

Вплив на клімат і мікроклімат. Кліматичні фактори (у т. ч. зміна клімату та викиди парникових газів) – негативних впливів не передбачається. Змін мікроклімату в результаті планованої діяльності не очікується, оскільки в результаті експлуатації об'єктів відсутні значні виділення теплоти, інертних газів, вологи. Особливості кліматичних умов, які сприяють зростанню інтенсивності впливів планованої діяльності на навколишнє середовище, відсутні.

Вплив на водні ресурси.

Забезпечення водою проєктованих об'єктів пропонується здійснюватися від існуючої свердловини технічної води, яка розташована на території виробничої бази ПП «Козацький курінь». Вода може використовуватися лише для технічних потреб. Для питтєвих потреб буде використовуватися привозна вода. Для виробничих потреб проєктованих об'єктів потреба у воді орієнтовно становить 7,0 м<sup>3</sup>/добу.

Відведення побутових стічних вод передбачається здійснювати в локальні очисні споруди типу Вібох потужністю від 1 до 6 м<sup>3</sup>/добу, розташовані на кожній окремій ділянці. Кількість відведених побутових стічних вод від кожного окремого об'єкту прийнято по водоспоживанню і становить від 1,0 м<sup>3</sup>/добу до 6,0 м<sup>3</sup>/добу.

Відведення дощових та талих вод з території проєктованих об'єктів буде здійснюватися відкритою системою дощової каналізації по ухилу рельєфу в існуючі канави.

З метою очищення дощових вод від паливно-мастильних речовин з території автостоянок передбачено встановлення нафтовловлювачів типу MakBoxRain. Очищена вода може скидатися в існуючі канави, підземний дренаж або протипожежну водойму.

Створення додаткових впливів на водне середовище не передбачається. За умови дотримання чинного законодавства України при організації водокористування та водовідведення від проєктованих об'єктів вплив на водне середовище оцінюється як допустимий.

Відходи. Планова діяльність передбачає виконання рішень, реалізація яких призведе до можливого збільшення обсягів утворення відходів. Рекомендується розробити комплексну схему поводження з відходами та передавати спеціалізованим організаціям, які мають відповідну ліцензію на утилізацію, переробку чи захоронення.

						Арк.
						47
Змн.	Арк.	№ докум.	Підпис	Дата		

Вплив на земельні ресурси. При будівництві об'єктів можливе тимчасове складування будівельних відходів та залишків матеріалів.

Порушення, ущільнення та перенесення ґрунтового покриву відбуватиметься під час будівництва та руху транспортних засобів.

Потенційними джерелами забруднення ґрунту під час проведення будівельних робіт є просипи сипучих матеріалів при розвантажувально-навантажувальних та перевантажувальних роботах, випадкові проливи бітуму, дизельного палива, емульсії або асфальтобетонної суміші.

Потенційними джерелами забруднення ґрунтового середовища є випадкові проливи пального при користування транспортними засобами, а також акумулювання забруднювальних речовин з викидів у атмосферне повітря, нагромадження твердих побутових та виробничих відходів.

Вплив на біорізноманіття та рекреаційні зони. Згідно проектних рішень вплив полягатиме в механічному порушенні рослинного покриву на період будівництва. Водночас, на проектованій ділянці рослинний покрив представлено здебільшого бур'янами і травами, немає рослин які включено у Червону Книгу України. Фауна на цьому майданчику відсутня. При проведенні діяльності необхідно дотримуватися природоохоронного законодавства та заходів щодо запобігання, зменшення, пом'якшення можливого негативного впливу на навколишнє природне середовище.

Акустичний вплив. Джерелами шуму та вібрації будуть двигуни будівельних машин та механізмів при будівництві. При експлуатації проектованих об'єктів шум створюватиметься внаслідок проїзду автотранспорту та функціонування відповідного устаткування. Встановлені допустимі норми ГДК перевищуватись не будуть.

Вплив на культурну спадщину. Реалізація планової діяльності не призведе до негативного впливу на наявні об'єкти історико-культурної спадщини, оскільки на території опрацювання відсутні об'єкти історико-культурної спадщини.

Вплив на населення та інфраструктуру. Планова діяльність не передбачає появу нових ризиків для здоров'я населення.

Вплив на соціальне середовище. При нормальній експлуатації об'єкти не матимуть негативного впливу на житлову забудову, об'єкти соціально-побутового, спортивно-оздоровчого, курортного та рекреаційного призначення. В цілому відзначається позитивний вплив на соціальне середовище, внаслідок створення нових робочих місць, розвитку підприємництва населеного пункту.

Екологічне управління, моніторинг. Планова діяльність не передбачає послаблення правових і економічних механізмів контролю в галузі екологічної безпеки.

Кумулятивний вплив. Виконання проекту детального плану території значного негативного впливу на довкілля та здоров'я населення не передбачає. На прилеглих до проектованої території є присутні інші підприємства-забруднювачі довкілля, тому є можливим кумулятивний вплив. Детальну

Змн.	Арк.	№ докум.	Підпис	Дата



оцінку кумулятивного впливу можна буде здійснити на подальших етапах проектування на основі моніторингових даних, отриманих під час експлуатації проєктованих об'єктів.

Науково обґрунтований аналіз вторинних, кумулятивних та синергічних наслідків можливий за умови проведення польових досліджень, та щорічного моніторингу, які достовірно визначають масштаб та силу зазначеного впливу та за потреби слугуватимуть для уточнення цілей та заходів документу державного планування. Для такого аналізу доцільне створення інформаційних моделей навколишнього середовища, що враховуватимуть як локальні, так і глобальні зміни клімату, суспільного укладу та розвиток технологій, що можуть суттєво впливати на реалізацію документу державного планування. У разі виявлення не передбачених цим Звітом наслідків та для їх запобігання, Замовник має дотримуватись п. 1 ст. 17 Закону України «Про стратегічну екологічну оцінку».

Синергетичний вплив. Накопичені токсикологічними дослідженнями дані свідчать про те, що в більшості випадків одночасна присутність декількох шкідливих хімічних речовин у компоненті довкілля чи організмі людини в комбінації діють за типом сумачії, тобто дія їх додається. Для речовин, які викидатимуться проєктованими об'єктами ефект сумачії шкідливого впливу не встановлений.

Коротко- та середньострокові наслідки (1, 3-5, 10-15 років) будуть проявлятися внаслідок будівництва об'єктів і полягатимуть в накопиченні будівельних відходів, забрудненні атмосферного повітря будівельними роботами. Під час будівництва основним впливом на атмосферу є її запилення та забруднення викидами автотранспорту. Проте, їх кількість і короточасність впливу не здатні змінити мікроклімат проєктованої території. Вплив викидів забруднювальних речовин на довкілля від транспорту, будівельних машин і зварювальних апаратів має тимчасовий характер тільки в період ведення будівельно-монтажних робіт.

Тимчасові наслідки для довкілля – при виконанні підготовчих та будівельних робіт вплив на навколишнє середовище на атмосферне повітря матиме короточасний та локальний характер, викиди здійснюватимуться при роботі ДВЗ будівельних машин та механізмів.

Постійні наслідки для довкілля – викиди від функціонування проєктованих об'єктів в атмосферне повітря від стаціонарних та пересувних джерел забруднення атмосфери та викиди внаслідок роботи двигунів внутрішнього згорання автотранспорту.

						Арк.
						49
Змн.	Арк.	№ докум.	Підпис	Дата		

**7. Заходи, що передбачається вжити для запобігання, зменшення та пом'якшення негативних наслідків виконання документа державного планування**

З метою охорони навколишнього природного середовища у даному проекті внесення змін до детального плану території передбачено виконати ряд планувальних та технічних заходів. Комплекс заходів з запобігання наслідків повинен бути виконаний через дію законів України щодо екологічного стану та санітарно-епідеміологічного контролю території та виконання заходів, передбачених державними, обласними, районними цільовими програмами щодо охорони навколишнього середовища.

З метою поліпшення навколишнього природного середовища, встановлюються охоронні зони від інженерних мереж.

Рослинний шар ґрунту, що утворюється внаслідок влаштування фундаментів, влаштування твердого покриття, проведення вертикального планування використовується для покращення родючості землі.

**Об'ємно-планувальні та інженерно-технічні заходи детального плану території щодо усунення пожеж:**

- влаштування проїздів і під'їздів для пожежних машин;
- влаштування зовнішніх пожежних драбин;
- влаштування протипожежного водопостачання для зовнішнього і внутрішнього пожежогасіння;
- влаштування протидимного захисту.

З метою дотримання стану навколишнього середовища на належному рівні, який вимагають чинні нормативні акти, документацією передбачається ряд планувальних та інженерних заходів, до яких відносяться:

**Заходи, що впливають на всі компоненти середовища і в цілому покращують санітарно-гігієнічні умови:**

- проведення забудови згідно з наміченою містобудівною документацією та функціональним зонуванням;
- інженерна підготовка території та вертикальне планування, благоустрій, озеленення, влаштування твердого покриття проїздів;
- централізована система каналізування.

**Заходи, що покращують стан повітряного басейну:**

- здійснення викидів шкідливих речовин через системи вентиляції після очищення в межах допустимих концентрацій;
- проведення додаткових заходів щодо впровадження сучасних виробничих процесів за новітніми технологіями;
- здійснення викидів забруднюючих речовин за наявності дозволу на викиди забруднюючих речовин в атмосферне повітря;
- озеленення зовнішніх доріг та впорядкування зелених насаджень;
- озеленення території проєктованих ділянок.

**При будівництві та експлуатації об'єктів повинні бути передбачені наступні заходи:**

- не допускати потрапляння нафтопродуктів у ґрунти, зливання паливно-

						Арк.
						50
Змн.	Арк.	№ докум.	Підпис	Дата		

- мастильних матеріалів в спеціально відведені та обладнані місця;
- передбачити очищення дощових вод від паливно-мастильних речовин;
- налагодження сучасної системи дощового каналізування;
- облаштування ділянок водопровідних споруд;
- прокладка зовнішніх та внутрішніх комунікацій з урахуванням запобігання можливості витоку води з них у ґрунт і забезпеченням контролю комунікацій, їх ремонту, скидання аварійних вод;
- влаштування щільного дорожнього покриття, що запобігає фільтрації забруднених нафтопродуктами поверхневих вод у ґрунт;
- дотримуватися встановлених лімітів використання води, а також санітарних та інших вимог щодо впорядкування своєї території;
- недопускання потрапляння забруднених стічних вод у водні об'єкти.

**З метою забезпечення нормативного стану земельних ресурсів та ґрунтового середовища в період виконання проектних рішень детального плану території передбачаються такі заходи:**

- обов'язкове дотримання меж території, відведеної для будівництва;
- складування рослинного ґрунту на спеціально відведених майданчиках з наступним використанням його при рекультивації, відновленні благоустрою;
- вертикальне планування будівельного майданчика;
- забезпечення розміщення будівельних матеріалів на спеціально відведеній ділянці з твердим покриттям;
- контроль за роботою інженерного обладнання, механізмів і транспортних засобів, своєчасний ремонт, недопущення роботи несправних механізмів;
- заправка техніки лише закритим способом – автозаправниками;
- не допускати потрапляння нафтопродуктів у ґрунтове середовище;
- забороняється спалювання всіх видів горючих відходів на території будівельного майданчика;
- проведення геохімічного обстеження території та, при необхідності, проведення санації забруднених ділянок;
- запровадження регулярного санітарного очищення території;
- дотримання вимог щодо санітарного очищення території;
- проведення рекультивації порушених ділянок.

При спорудженні об'єктів, комунікацій, доріг слід верхній шар землі перемішати на малопродуктивні ділянки для покращення родючості ґрунтів.

**Шумозахисні заходи:**

- використання сучасного низько-шумного технологічного та енергетичного обладнання;
- забезпечення акустичного режиму шляхом застосування будівельно-акустичних засобів захисту від шуму, зокрема застосування звукоізолюючих стін і перегородок в приміщеннях, в яких розміщене обладнання, що є джерелами шуму та вібрацій;
- озеленення території.

**Заходи щодо охорони праці та пожежної безпеки:**

- створення належних умов праці, санітарно-побутове та медичне

						Арк.
						51
Змн.	Арк.	№ докум.	Підпис	Дата		

- обслуговування працюючих у відповідності з діючими санітарними нормами;
- суворе дотримання правил охорони праці та техніки безпеки відповідно до Закону України «Про охорону праці», пожежної безпеки відповідно до Закону України «Про пожежну безпеку» та Правил техніки безпеки в Україні;
- дотримання трудової і виробничої дисципліни, правил техніки безпеки на робочих місцях;
- оснащення будівель первинними засобами пожежогасіння та пожежним інвентарем.

**При виконанні будівельно-монтажних робіт забороняється:**

- випуск стічних вод, а також неочищених господарсько-побутових або виробничих стоків, що утворюються на будівельному майданчику;
- знищення на будівельному майданчику дерево-чагарникової рослинності якщо це не передбачено проектною документацією;
- застосування речовин, які призводять до погіршення мікроклімату;
- скидання відходів і сміття в зонах житлової забудови;
- злив паливно-мастильних матеріалів у місця, не призначені для цього.

Операції щодо збирання, зберігання, транспортування та утилізації відходів повинні здійснюватись з дотримання норм екологічної безпеки та законодавства України. Всі типи відходів, що утворюватимуться в процесі будівництва, підлягають вилученню, накопиченню і розміщенню їх у спеціально відведених місцях з метою подальшої утилізації чи видалення.

**З метою охорони рослинного покриву при виконанні проектних рішень, проектом необхідно передбачити:**

- максимальне збереження зелених насаджень, які мають задовільний та хороший стан;
- огороження дерев'яними коробами дерев, що залишаються в межах забудови з метою збереження їх від пошкоджень та створення сприятливих умов для їх життєдіяльності;
- висадку дерев, чагарників, улаштування газонів.

**Захисні заходи**

- при експлуатації об'єкта дотримуватись нормативів чинного природоохоронного законодавства;
- викиди забруднювальних речовин від стаціонарних джерел повинні здійснюватися за наявності дозволу на викиди забруднювальних речовин в атмосферне повітря;
- рівень акустичного забруднення не повинен перевищувати нормативів шумового забруднення та вібрації на межі встановленої СЗЗ;
- всі відходи необхідно по мірі накопичення своєчасно передавати спеціалізованим організаціям;
- дотримуватись вимог щодо раціонального використання природних ресурсів;
- дотримуватись правил пожежної безпеки.

**Відновлювальні заходи**

- озеленення санітарно-захисної зони. Організувати посадку шумозахисних лісосмуг з листяних дерев і чагарників зшумопоглинаючою здатністю по

						Арк.
						52
Змн.	Арк.	№ докум.	Підпис	Дата		

периметру підприємства. При виборі порід дерев та чагарників і технології заліснення перевага повинна віддаватися породам дерев і чагарників, які в даній кліматичній зоні забезпечують швидкий ріст.

#### **Компенсаційні заходи**

– компенсаційні заходи полягають у відшкодуванні втрат, спричинених діяльністю об'єктів планованої діяльності. Компенсаційним заходом є сплата екологічного податку за викиди забруднюючих речовин в атмосферне повітря. Суми податку, який справляється за викиди в атмосферне повітря забруднюючих речовин стаціонарними джерелами забруднення, за розміщення відходів обчислюються платниками податку самостійно щокварталу виходячи з фактичних обсягів викидів та ставок податку.

#### **Охоронні заходи**

- моніторинг території, спостереження, оцінка та прогнозування стану навколишнього середовища;
- своєчасне проведення технічного огляду та ремонту технічного обладнання, підтримання автотранспортної техніки в технічно справному стані;
- експлуатацію об'єктів здійснювати відповідно до чинних санітарних норм та правил;
- дотримання проектних рішень щодо потужності, застосування сучасного еколого-безпечного технологічного обладнання та реалізації природоохоронних заходів.

З метою забезпечення санітарного та епідемічного благополуччя населення, санітарного очищення територій населених пунктів треба керуватись Конституцією України та Законами України: «Про місцеве самоврядування в Україні», «Про благоустрій населених пунктів», «Про забезпечення санітарного та епідемічного благополуччя населення», «Про охорону навколишнього природного середовища», «Про відходи», «Про регулювання містобудівної діяльності».

Згідно наказу Міністерства охорони здоров'я «Про затвердження Державних санітарних правил планування та забудови населених пунктів» слід передбачати озеленення, благоустрій та повне інженерне забезпечення території, а також обов'язкове забезпечення соціально-побутовими об'єктами повсякденного користування.

Облаштування території повинно відбуватися з дотриманням екологічних вимог та забезпеченням комплексного благоустрою території.

Зовнішній благоустрій – це комплекс заходів з ландшафтної, архітектурно-просторової та естетичної організації території виробничої зони, що забезпечують комфортні умови праці та відпочинку. Вони включають в себе вирішення та розміщення малих архітектурних форм, елементів реклами, майданчиків для відпочинку, формування системи зелених насаджень (у тому числі декоративне озеленення, насадження квітників), освітлення території тощо.

						Арк.
						53
Змн.	Арк.	№ докум.	Підпис	Дата		

При розробці детального плану території передбачено комплексний благоустрій території, зокрема: благоустрій виробничих дворів, доріг та проїздів з влаштуванням твердого покриття .

Освоєння території повинно відбуватися з дотриманням природоохоронних заходів, максимальним збереженням існуючих дерев.

Проїзди та пішохідні доріжки необхідно облаштовувати з твердим покриттям. З проїзної частини необхідно організувати поверхневий стік з очищенням дощових вод від паливно-мастильних речовин.

При виконанні всіх заходів з охорони навколишнього середовища, передбачених проектом, проєктовані об'єкти не завдадуть негативного впливу на стан природного середовища в районі його розміщення.

						Арк.
						54
Змн.	Арк.	№ докум.	Підпис	Дата		

## **8. Обґрунтування вибору виправданих альтернатив, що розглядалися, опис способу, в який здійснювалася стратегічна екологічна оцінка**

З метою розгляду проектних рішень та їх екологічних наслідків під час здійснення стратегічної екологічної оцінки проекту детального плану території передбачається розглянути наступні альтернативи:

Альтернатива 1 «Базовий сценарій» – затвердження проекту детального плану території дозволить забезпечити раціональне використання території та розвиток виробництва в даному населеному пункті.

Альтернатива 2. «Нульовий сценарій» – незатвердження проекту. У разі незатвердження документа державного планування та відмови від реалізації будівництва, призведе до неможливості подальшого економічного розвитку населеного пункту. За даною альтернативою подальший стабільний розвиток території є очевидно проблематичним, і ця альтернатива веде до погіршення екологічної ситуації, неефективного використання земельних ресурсів, хаотичної забудови дорожньої та вуличної мережі.

Альтернатива 3 «Поводження з відходами» – роздільне збирання відходів.

На стадії розробки ДПТ розглядалися варіанти збору відходів. За першим варіантом ТПВ збір проводився би за унітарною системою (в 1 сміттєзбірний контейнер) і вивозились на полігон для їх захоронення. Проте, такий метод збору та вивезення відходів не відповідає вимогам чинних нормативно-правових актів та основним міжнародним принципам поводження з відходами. Тому було запропоновано роздільний збір ТПВ в сміттєзбірники та контейнери для роздільного сортування відходів. По мірі накопичення в них сміття, побутові відходи вивозяться спеціалізованим автотранспортом міської ради згідно укладених угод на місце їх подальшої утилізації або переробки.

Інших альтернативних варіантів проекту не передбачається.

Проектне рішення детального плану території базується на планувальних рішеннях генерального плану села, при цьому враховано:

- існуючий рельєф місцевості;
- наявну інженерно-транспортну інфраструктуру;
- планувальні обмеження;
- побажання та вимоги замовника, визначені у завданні на проектування та у ході робочих нарад під час роботи над проектом;
- врахування інтересів власників нежитлових будівель;
- взаємоув'язку планувальної структури проекту з планувальною структурою існуючої забудови та з рішенням генерального плану села.

Під час підготовки звіту про стратегічну екологічну оцінку визначено доцільність і прийнятність планової діяльності і обґрунтування економічних, технічних, організаційних, державно-правових та інших заходів щодо забезпечення безпеки навколишнього середовища, а також оцінено вплив на навколишнє середовище в період будівництва та функціонування будівель і споруд, надано прогноз впливу на оточуюче середовище, виходячи із особливостей планової діяльності з урахуванням природних, соціальних та техногенних умов.

Основним критерієм під час стратегічної екологічної оцінки проекту містобудівної документації є її відповідність державним будівельним нормам, санітарним нормам і правилам України, законодавству у сфері охорони навколишнього природного середовища.

Основні методи під час стратегічної екологічної оцінки:

1) аналіз слабких та сильних сторін проекту містобудівної документації з точки зору екологічної ситуації, а саме:

– проаналізовано в регіональному плані природні умови території планової діяльності, включаючи характеристику поверхневих водних систем, ландшафтів (рельєф, родючі ґрунти, рослинність та ін.), гідрогеологічні особливості території та інших компонентів природного середовища;

– розглянуто природні ресурси з обмеженим режимом їх використання, в тому числі водоспоживання та водовідведення, забруднення атмосферного повітря;

– оцінено можливі зміни в природних та антропогенних екосистемах тощо;

2) розглянуто заходи, щопередбачається вжити для запобігання, зменшення та пом'якшення негативних наслідків виконання документа державного планування;

3) проведено громадське обговорення у процесі розробки проекту містобудівної документації.

В ході СЕО проведено оцінку факторів ризику і потенційного впливу на стан довкілля, враховано екологічні завдання місцевого рівня в інтересах ефективного та стабільного соціально-економічного розвитку населеного пункту та підвищення якості життя населення.

#### **Ускладнення, що виникали в процесі СЕО:**

До ускладнень, що виникали в процесі проведення стратегічної екологічної оцінки можна віднести:

– відсутність або обмежений доступ до даних на рівні населеного пункту з основних проблемних питань (охорона довкілля, охорона здоров'я тощо) через розділені між собою загальнонаціональних, загальноміських та районних систем збору статистичних даних та даних органів охорони довкілля, охорони здоров'я.

						Арк.
						56
Змн.	Арк.	№ докум.	Підпис	Дата		



## **9. Заходи, передбачені для здійснення моніторингу наслідків виконання документа державного планування для довкілля, у тому числі для здоров'я населення**

При здійсненні моніторингу основну увагу належить приділяти заходам передбаченим в сфері охорони навколишнього природного середовища. Виконання ряду планувальних і технічних заходів, визначених в проекті внесення змін до детального плану території, а також заходів, передбачених цільовими регіональними програмами в сфері охорони навколишнього природного середовища є обов'язковою умовою для досягнення стійкості природного середовища до антропогенних навантажень та забезпечення сприятливих санітарно-гігієнічних умов проживання населення.

На території Львівської області були затверджені такі регіональні програми:

- Програма охорони навколишнього природного середовища на 2021-2025 роки;
- Програму державного моніторингу у галузі охорони атмосферного повітря на 2021-2025 роки Львівської зони;
- Обласна програма поводження з небезпечними відходами, затверджена розпорядженням голови Львівської облдержадміністрації від 24.04.2009 №344/0/5-09.

Моніторинг наслідків виконання документа державного планування для довкілля, у тому числі для здоров'я населення буде здійснюватися з метою забезпечення неухильного дотримання вимог законодавства під час будівництва і експлуатації та втілення всіх заходів щодо мінімізації ймовірних впливів та наслідків на навколишнє природне та соціальне середовище.

Моніторинг повинен відбуватись на декількох рівнях та передбачати можливі екологічні загрози та/або виявляти під час його здійснення впливи, що не були передбачені раніше.

Необхідно здійснювати моніторинг відповідно до Порядку здійснення моніторингу наслідків виконання документа державного планування для довкілля, у тому числі для здоров'я населення, затвердженого постановою Кабінету Міністрів України від 16 грудня 2020 р. № 1272.

З метою забезпечення систематичності та об'єктивності спостережень за змінами стану довкілля, у тому числі за станом здоров'я населення, замовник визначає:

- зміст заходів, передбачених для здійснення моніторингу, та строки їх виконання;
- кількісні та якісні показники, одиниці їх вимірювання та цільові значення таких показників відповідно до кожного з визначених у звіті про стратегічну екологічну оцінку наслідків виконання документа державного планування для довкілля, у тому числі для здоров'я населення;
- кількісні та якісні показники, одиниці їх вимірювання та цільові значення таких показників для запобігання, зменшення та пом'якшення негативних

						Арк.
						57
Змн.	Арк.	№ докум.	Підпис	Дата		

наслідків виконання документа державного планування для довкілля, у тому числі для здоров'я населення;

– методи визначення кожного із показників, які дають змогу швидко та без надлишкових витрат їх вимірювати;

– періодичність вимірювання показників, проведення їх аналізу та співставлення із цільовими значеннями;

– засоби і способи виявлення наявності або відсутності наслідків для довкілля, у тому числі для здоров'я населення, з урахуванням можливості виявлення негативних наслідків виконання документа державного планування, не передбачених звітом про стратегічну екологічну оцінку.

Заходи, передбачені для здійснення моніторингу, враховують специфіку документа державного планування, період, на який здійснюється планування, та необхідність здійснення моніторингу на різних стадіях виконання документа державного планування.

При проведенні моніторингу за реалізацією рішень проекту містобудівної документації необхідно аналізувати відхилення фактичних показників чисельності населення від проектних на поточний період, здійснювати контроль за відповідністю проектним рішенням реальних обсягів житлового будівництва, будівництва об'єктів інженерної інфраструктури, соціального та побутового обслуговування, розвитку озелених територій. Порівняння цих даних між собою, дасть реальну картину досягнутого рівня показників житлової забезпеченості, забезпеченості установами і підприємствами повсякденного і періодичного обслуговування, об'єктами інженерної інфраструктури, що дозволить визначити недоліки і порушення, що негативно впливають на комфортність проживання населення, і обґрунтувати необхідні заходи по їх усуненню.

Згідно з проведеною оцінкою впливів на довкілля визначено, що під час провадження планованої діяльності, очікується незначний та допустимий вплив на довкілля зумовлений викидами забруднюючих речовин в атмосферне повітря, шумовим забрудненням та здійсненням операцій у сфері поводження з відходами. Значний негативний вплив на довкілля під час провадження планованої діяльності не передбачається.

Враховуючі вищезазначені результати оцінки впливів передбачається програма моніторингу та контролю впливу на довкілля під час провадження планованої діяльності для моніторингу та контролю допустимих впливів.

Моніторинг очікуваних впливів реалізації ДДП повинен здійснюватися за наступними показниками (табл. 9.1):

Табл. 9.1

**Основні функціональні заходи моніторингу виконання ДДП**

Основні функціональні заходи моніторингу	Періодичність контролю/ експертні оцінки
--	--

Забезпечувати контроль за дотриманням гранично допустимих викидів, відповідно до умов дозволу на викиди забруднюючих речовин в атмосферне повітря стаціонарними джерелами (за наявності)	Щорічно
Контроль за дотриманням гранично допустимих концентрацій на межі санітарно-захисної зони підприємств	Один раз на квартал
Спостереження за рівнем шумового впливу	Один раз на рік
Дотримання встановлених лімітів забору води, лімітів використання води, а також санітарних та інших вимог щодо впорядкування своєї території	Постійно
Контроль за якістю очищених стічних вод на випуску з очисних споруд	Один раз на рік
Кількісний облік утворення, накопичення і використання відходів	Постійно
Використання води відповідно до цілей та умов їх надання	Постійно

Показник «Концентрації забруднюючих речовин в атмосферному повітрі на межі санітарно-захисної зони»: одиниці виміру – мг/м<sup>3</sup>, періодичність вимірювання – один раз на квартал.

Показник «Вимірювання рівнів шуму на межі санітарно-захисної зони»: одиниці виміру – дБА, періодичність вимірювання – один раз на рік.

Показник «Склад та властивості очищених стічних вод»: одиниці виміру – мг/дм<sup>3</sup>, періодичність вимірювання – один раз на рік.

Кількісні показники буде визначено на основі моніторингових даних.

Методи визначення кожного із показників, а також періодичність вимірів, визначаються відповідними акредитованими лабораторіями на договірних засадах.

Засоби і способи виявлення наявності або відсутності наслідків для довкілля, у тому числі для здоров'я населення – здійснення моніторингу впливів виконання рішень ДПТ на довкілля, у тому числі на здоров'я населення, за визначеними в табл. 9.1 заходами моніторингу.

Результати моніторингу мають бути доступними для органів влади та громадськості. Моніторинг може бути використаний для:

- порівняння очікуваних і фактичних наслідків, що дозволяє отримати інформацію про реалізацію плану;
- отримання інформації, яка може бути використана для поліпшення майбутніх оцінок (моніторинг як інструмент контролю якості СЕО);
- перевірки дотримання екологічних вимог, встановлених відповідними органами влади;
- перевірки того, що план виконується відповідно до затвердженого документа, включаючи передбачені заходи із запобігання, скорочення або пом'якшення несприятливих наслідків.

Моніторинг повинен відбуватись на декількох рівнях та передбачати можливі екологічні загрози та/або виявляти під час його здійснення впливи, що не були передбачені раніше.

						Арк.
						59
Змн.	Арк.	№ докум.	Підпис	Дата		

**10. Опис ймовірних транскордонних наслідків для довкілля, у тому числі для здоров'я населення (за наявності)**

Даний розділ не розглядається, адже виконання проекту детального плану території на вул. Миру в с. Добрячин Червоноградської територіальної громади Червоноградського району Львівської області не матиме суттєвого впливу на довкілля, враховуючи передбачений вид діяльності та те, що територія опрацювання розташована на значній відстані від межі сусідніх держав.

						Арк.
						60
Змн.	Арк.	№ докум.	Підпис	Дата		

## 11. Резюме нетехнічного характеру інформації

Метою стратегічної екологічної оцінки детального плану території на вул. Миру в с. Добрячин Червоноградської територіальної громади Червоноградського району Львівської області є необхідність оцінювання наслідків виконання документів державного планування, сприянні сталому розвитку шляхом забезпечення охорони навколишнього середовища, безпеки життєдіяльності та охорони здоров'я населення, а також в інтегруванні екологічних вимог під час розроблення та затвердження ДДП.

Територія детального планування розташована в західній частині с. Добрячин на вул. Миру і визначена генеральним планом як виробнича територія та територія особистих селянських господарств.

Згідно розробленого генерального плану села Добрячин в межах проєктованої території було перебачено розташування виробничої території ПП «Козацький курінь» та столярної майстерні.

В межах території детального плану передбачається зміна цільового та функціонального призначення земельних ділянок із земель сільськогосподарського призначення на землі промисловості, транспорту, зв'язку, енергетики, оборони та іншого призначення.

Проєктом передбачається допорядкування території детального планування шляхом розміщення на сформованих земельних ділянках загальною площею 0,3962 га, складу вугілля із встановленням вібраційного агрегату «Грохот». Даний агрегат призначений для розділення вугілля на фракції.

На ділянці площею 0,10 га, що знаходиться в оренді Пилипчук О.І., пропонується розташування складської будівлі та будівництво оглядової ями.

Зважаючи на близьке розташування існуючої житлової забудови, пропонується будівлю столярного цеху реконструювати під приміщення для зберігання інвентаря.

Окрім того, в межах території детального плану передбачається зміна цільового та функціонального призначення земельної ділянки Пилипчука П.П. площею 0,1897 га. Дана ділянка була надана йому для будівництва і обслуговування житлового будинку та господарських будівель. Так як територія знаходиться у виробничій зоні села, детальним планом пропонується будівництво лазні на даній території та зміна цільового використання земельної ділянки для будівництва та обслуговування будівель закладів побутового обслуговування (код 03.13).

Частина території детального планування розташована в межах 100-метрової санітарно-захисної зони від існуючого кладовища та 100-метрової санітарно-захисної зони від залізниці.

На даний час на території детального планування діє підприємство ПП «Козацький курінь», яке відноситься до V класу санітарної класифікації підприємств. Згідно ДСП № 173-96, дод. 4 санітарно-захисна зона від даного об'єкту становить 50 м.

						Арк.
						61
Змн.	Арк.	№ докум.	Підпис	Дата		

Оскільки територія детального планування розташована поряд з існуючим старим кладовищем, існує необхідність облаштування паркувальних місць для тимчасового зберігання легкових автомобілів. Розрахунковий норматив кількості машиноміст для кладовища традиційного поховання – відсутній. Тому, проектом передбачено відкрити автостоянку для тимчасового зберігання легкових автомобілів на 18 машино-місць для відвідувачів, серед яких 2 машино-місця – для маломобільних груп населення.

Окрім того, на території кожного підприємства запроєктовано місця тимчасового паркування для легкових та вантажних автомобілів. В межах території детального плану на території виробничих об'єктів передбачено тимчасові автостоянки для великогабаритного транспорту на 3 машино-місця, вантажного автотранспорту на 3 машино-місця, та тимчасові автостоянки для легкових автомобілів на 10 машино-місць.

У звіті про стратегічну екологічну оцінку проведено оцінку наслідків виконання проекту на навколишнє природне середовище, у тому числі для здоров'я населення та зобов'язань у сфері охорони довкілля і заходів, що передбачається вжити для запобігання, зменшення та пом'якшення негативних наслідків виконання документа державного планування, а також заходів щодо моніторингу цих наслідків.

На основі статистичної інформації, адміністративних даних, результатів досліджень було охарактеризовано поточний стан довкілля населених пунктів, стан довкілля та умови життєдіяльності населення на територіях, що ймовірно зазнають впливу внаслідок виконання документа державного планування.

В процесі проведення стратегічної екологічної оцінки було виявлено ймовірні проблеми та наслідки для навколишнього середовища, що полягають в забрудненні атмосферного повітря внаслідок будівництва об'єктів та їх експлуатації, впливі на ґрунтове середовище при розробці будівельного майданчика; прокладанні комунікацій; будівництві та влаштуванні об'єктів. Спостерігається і акустичне забруднення довкілля внаслідок будівельних робіт, від пересування техніки, виконання земляних робіт, а також функціонуванні устаткування при здійсненні планованої діяльності.

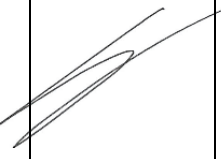
З метою охорони навколишнього природного середовища у даному ДДП передбачено виконати ряд планувальних та технічних заходів: заходи щодо охорони атмосферного повітря, щодо захисту водного та ґрунтового середовищ, шумозахисні заходи та заходи щодо охорони праці та пожежної безпеки. Запропоновано комплекс заходів, передбачених для здійснення моніторингу та покращення стану довкілля у тому числі здоров'я населення. Транскордонних наслідків виконання документа державного планування не очікується.

## СПИСОК ВИКОРИСТАНИХ ДЖЕРЕЛ

1. ДБН Б.2.2-12:2019 «Планування і забудова територій»;
2. ДБН Б.2.2-5:2011 «Благоустрій територій»
3. ДБН В.2.3-5:2018 «Вулиці та дороги населених пунктів»
4. ДБН В.2.5-74:2013 «Водопостачання. Зовнішні мережі та споруди. Основні положення проектування»
5. ДБН В.2.5-75:2013 «Каналізація. Зовнішні мережі та споруди. Основні положення проектування»
6. ДСН 3.3.6.037-99 «Санітарні норми виробничого шуму, ультразвуку та інфразвуку»
7. ДСП -173 «Державні санітарні правила планування та забудови населених пунктів»
8. ДСТУ-Н Б Б.1-1-12:2011 «Настанова про склад та зміст плану зонування території (зонінг)»
9. Закон України «Про відходи»
10. Закон України «Про генеральну схему планування території України»
11. Закон України «Про екологічну мережу України»
12. Закон України «Про основи містобудування»
13. Закон України «Про Основні засади (стратегію) державної екологічної політики України на період до 2030 року»
14. Закон України «Про охорону атмосферного повітря»
15. Закон України «Про охорону земель»
16. Закон України «Про охорону навколишнього природного середовища»
17. Закон України «Про оцінку впливу на довкілля»
18. Закон України «Про регулювання містобудівної діяльності»
19. Закон України «Про рослинний світ»
20. Закон України «Про стратегічну екологічну оцінку»
21. Закон України «Про тваринний світ»
22. Земельний, Водний та Лісовий кодекси України
23. Наказ Міністерства охорони здоров'я України № 173 від 19.06.96 «Про затвердження Державних санітарних правил планування та забудови населених пунктів»
24. Національний план управління відходами до 2030 року
25. Природні умови та природні ресурси Львівщини: монографія / за заг. ред. д-ра геогр. наук, проф. М. М. Назарука. – Львів: Видавництво Старого Лева, 2018. – 592 с.
26. Стратегія розвитку Львівської області на період 2021-2027 років.

						Арк.
						63
Змн.	Арк.	№ докум.	Підпис	Дата		

### Відомості про авторів

Назва проекту	Посада	Ініціали, прізвища	Підпис
<p style="text-align: center;">Звіт про стратегічну екологічну оцінку Детального плану території на вул. Миру в с. Добрячин Червоноградської територіальної громади Червоноградського району Львівської області</p>	Директор	Костирка В.І.	
	Інженер- проектувальник	Бота О.В.	

						Арк.
						64
Змн.	Арк.	№ докум.	Підпис	Дата		